

Cap. 7

---

# LAKE LOS ANGELES

PLAN PEATONAL  
DE LA COMUNIDAD



## PERFIL DE LA COMUNIDAD

Lake Los Angeles es una comunidad rural no incorporada en el Antelope Valley del Condado de Los Angeles, localizada a 17 millas al este de Palmdale y a 40 millas al noroeste de la Ciudad de Los Angeles.

La comunidad de 9.7 millas cuadradas tiene una población de 12,328, con una densidad demográfica relativamente baja comparada con las otras comunidades del Condado de Los Angeles, pero sigue siendo la comunidad más densa de Antelope Valley. Anteriormente conocida como Los Angeles Buttes, la comunidad adoptó el nombre de una colección de picos desérticos: Black Butte, Piute Butte, Lovejoy Butte, y Saddleback Butte. En 1967, los promotores inmobiliarios compraron 4,000 acres en la región, los sub-dividieron en 4,465 lotes y construyeron un lago artificial que ya se secó, lo que la renombró como la comunidad de Lake Los Angeles, Saddleback Butte se convirtió en un Parque Estatal en 1960.



## Agradecimientos

### *Miembros del Comité Asesor del Plan Peatonal de la Comunidad:*

Shirley Harriman

Mary Hanna

Theresa Horvath

Pat McGuire

Yvonne Milikowski

Scarleth Hauffen-Pflieger

Deb Hill

Francisco Merlan

Un agradecimiento especial a los residentes de Lake Los Angeles, quienes se tomaron el tiempo de participar en los eventos de divulgación a la comunidad, los esfuerzos de recolección de datos comunitarios y de compartir ideas de cómo mejorar la transitabilidad en la comunidad. Este plan está dedicado a su visión.

## Demografía

Entender la demografía de una población ayuda a que las personas que toman las decisiones planifiquen y aborden proyectos y programas adecuados. El promedio de ingresos en los hogares de Lake Los Angeles es de \$40,227 al año, lo que es 28% menos que el promedio del condado. Lake Los Angeles también tiene una tasa de pobreza significativamente más alta que el promedio del Condado. Los adultos (de los 25 años de edad para adelante) en Lake Los Angeles son más propensos a obtener un diploma escolar o un equivalente, pero menos propensos a finalizar algún tipo de educación superior, comparados con otros residentes del condado.

Lake Los Angeles tiene, principalmente, hogares monofamiliares en una proporción similar al resto del condado, pero más hogares tienen hijos menores a los 18 años, lo que hace a Lake Los Angeles una comunidad relativamente joven. Una mayoría de los residentes de la comunidad (el 54%) se identifica como hispano/latino, y la comunidad tiene relativamente más residentes blancos y de raza negra o afroamericanos que el resto del condado. Lake Los Angeles tiene una cantidad menor de miembros nacidos en el extranjero, comparada con el porcentaje total de residentes nacidos en el extranjero en todo el condado. Los datos demográficos para Lake Los Angeles se muestran en la Tabla 7-1.

Tabla 7-1: Demografía de Lake Los Angeles

	Porcentaje en Lake Los Angeles	Porcentaje en el Condado de Los Angeles
<b>Educación</b>		
Menor a un diploma de secundaria	28.3	21.4
Graduado de la escuela secundaria, diploma de educación general u otro	34.9	20.5
Con un título universitario o técnico	30.0	26.5
Título universitario o mayor	6.8	26.5
Personas en estado de pobreza	32.4	18.7
<b>Edad:</b>		
Menores a los 18 años	33.2	23.2
18-64 años	59.2	64.9
65 años o más	7.6	11.9
<b>Raza/Etnia</b>		
Hispanos o Latinos	53.6	48.4
Blancos (No-Hispanos)	31.9	26.6
Indios americanos o nativos de Alaska	1.4	0.7
Asiáticos	0.9	15.0
Personas de raza negra o afroamericanos (No-hispanos)	11.3	8.7
Otro	3.3	1.3
<b>Inmigración y aislamiento lingüístico</b>		
Nacidos en el extranjero	14.4	35.7
Hogares que están lingüísticamente aislados	31.0	14.4

Fuente: Encuesta de Comunidades Americanas, 5 años, del 2010-2014

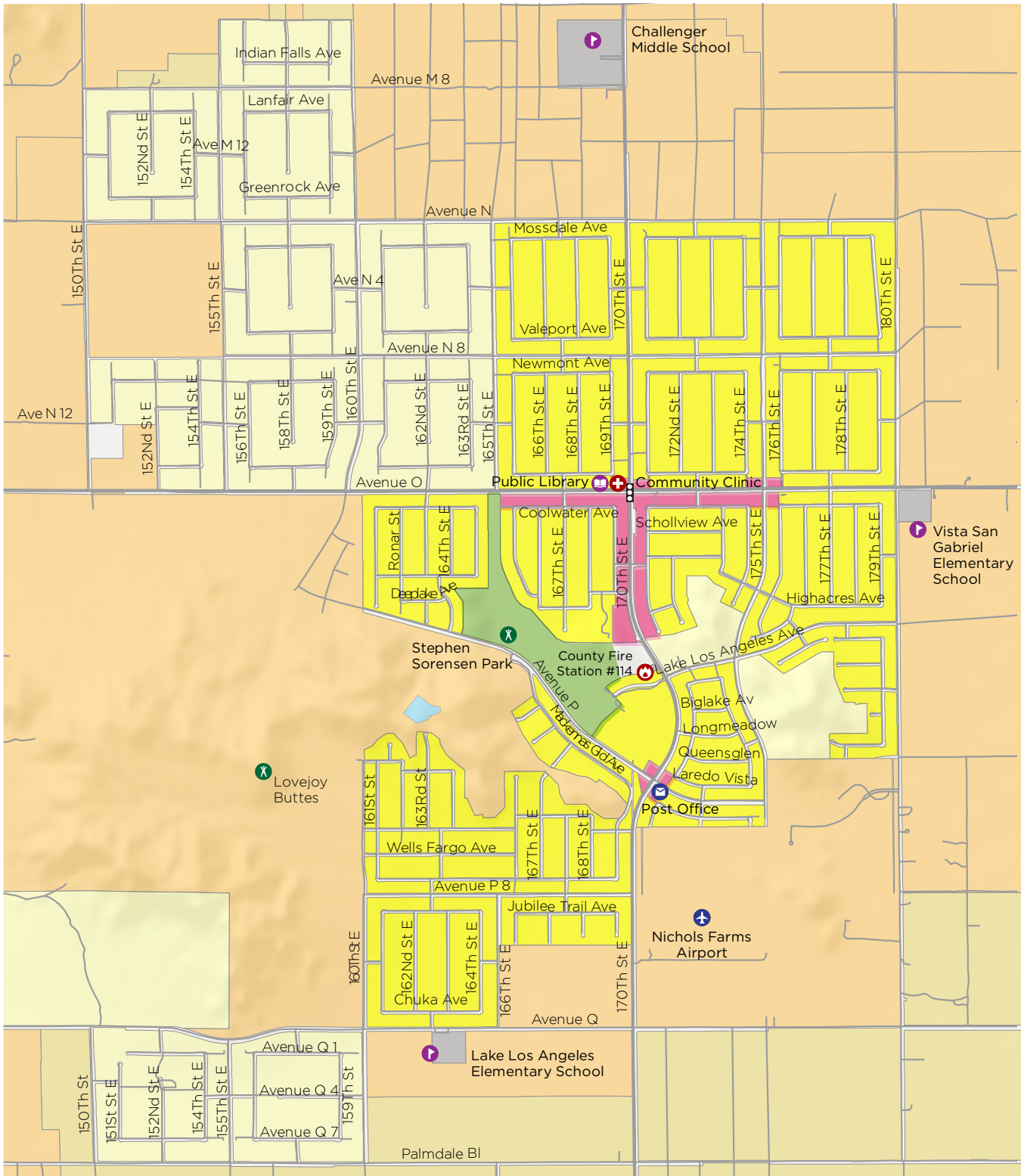


### **Uso del terreno**

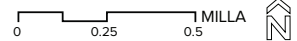
El uso del terreno y las políticas de diseño impactan la salud y los niveles de actividad de los residentes. La mayoría del terreno (el 52%) en Lake Los Angeles está designado como terreno residencial, mientras que el 7% está designado como rural comercial. La Figura 7-1 muestra los usos de los terrenos en Lake Los Angeles. El área tiene una baja densidad (de personas por acre) comparada con otras comunidades del condado, pero es la comunidad no incorporada más densa en Antelope Valley.

El desarrollo residencial rodea el corredor comercial a lo largo de 170th Street East, entre Avenue O and Avenue P. El Plan de Área de Antelope Valley designa este corredor como un Centro Rural, dando prioridad al diseño orientado a los peatones y a la conectividad con el objetivo de unir el desarrollo comercial con las áreas residenciales circundantes. Alrededor del 38% de la población residencial vive a una distancia de un cuarto de milla de esta área comercial. Otros destinos clave incluyen tres escuelas públicas, Stephen Sorenson Park, una biblioteca pública y una clínica comunitaria.

Figura 7-1: Mapa de zonificación de Lake Los Angeles



FUENTE DE INFORMACIÓN: PLAN GENERAL DEL CONDADO DE LOS ANGELES, DEPARTAMENTO DE PLANIFICACIÓN REGIONAL, 2015



USO DE LA TIERRA

DESTINOS

- ESCUELA
- BIBLIOTECA
- PARQUE/RECREACIÓN
- AEROPUERTO
- SERVICIOS DE EMERGENCIA
- CUIDADO MÉDICO
- OFICINA DE CORREOS

USOS DE LA TIERRA

- CR - COMERCIAL RURAL
- H2 - RESIDENCIAL 2
- OS-BLM - OFICINA DE GESTIÓN DE TIERRAS
- OS-C - CONSERVACIÓN
- OS-PR - PARQUES Y RECREACIÓN
- P - PÚBLICO Y SEMIPÚBLICO
- RL1 - TERRENO RURAL 1
- RL10 - TERRENO RURAL 10
- RL2 - TERRENO RURAL 2
- RL20 - TERRENO RURAL 20
- RL5 - TERRENO RURAL 5
- W - AGUA

### Acceso a los parques

El acceso a los parques evalúa la distribución del terreno de los parques en Lake Los Angeles, y si los residentes pueden acceder a él fácilmente. Entre más cerca vive una persona de un parque, más fácil es que la persona lo visite regularmente. La mayoría de los peatones está dispuesto a caminar media milla (aproximadamente 10 minutos de caminar) para acceder a su destino.<sup>1</sup>

Actualmente, Lake Los Angeles tiene un solo parque, Stephen Sorenson Park (de 108.04 acres), que proporciona a la comunidad un promedio de 9.51 acres de terreno por cada 1,000 residentes.<sup>2</sup> Técnicamente, eso es más del doble del objetivo del Plan General del Condado de cuatro acres de terreno por cada

1,000 residentes. Sin embargo, este terreno está muy poco desarrollado y sin ninguna comodidad en los parques. Además, solo el 20% de los residentes de Lake Los Angeles viven a una distancia transitable de media milla del parque (Figura 7-2).<sup>3</sup> El Stephen Sorenson Park es accesible solo por medio de un camino, Avenue P, en el sur, y por medio de varios caminos informales en el norte. La Evaluación de Necesidades del Departamento de Parques y Recreación del Condado de Los Angeles ha propuesto el desarrollo de nuevos caminos de uso compartido para mejorar el acceso al parque.

---

1 Departamento de Parques y Recreación. Evaluación de Necesidades de los Parques de Lake Los Angeles 2016.

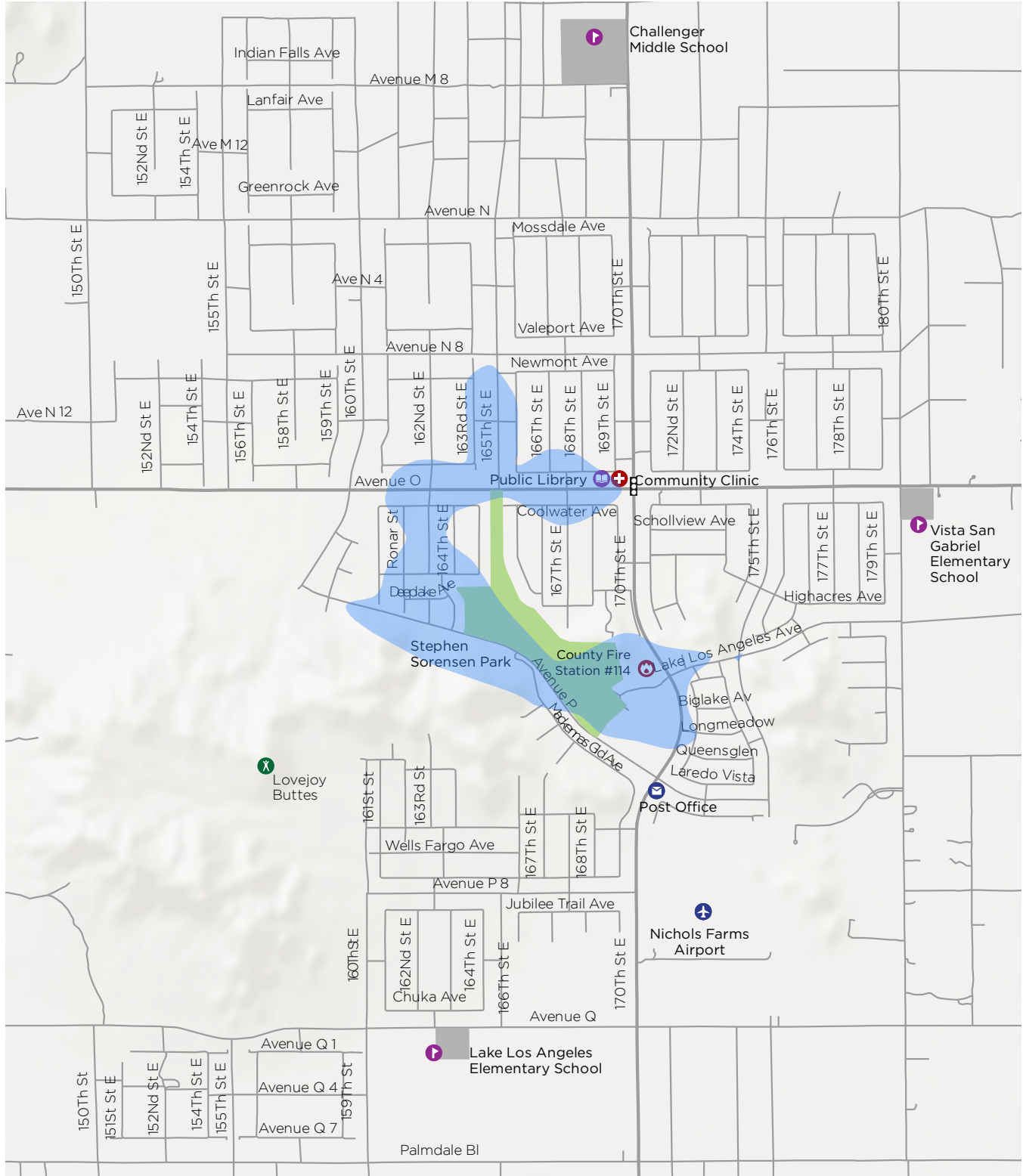
2 Departamento de Parques y Recreación. Evaluación de Necesidades de los Parques de Lake Los Angeles 2016.

---

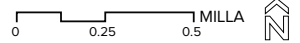
3 La distancia de cada hogar en Lake Los Angeles hacia los puntos de acceso de todos los parques adyacentes se calculó a lo largo de la carretera transitable/red peatonal, en lugar de "en línea recta". Ya que los peatones no pueden caminar de forma segura o legal en las carreteras o autopistas, este método toma en cuenta estos obstáculos, lo que resulta en una evaluación más exacta de la distancia que un peatón debería caminar para llegar a un parque. Fuente: Departamento de Parques y Recreación. Evaluación de Necesidades de los Parques de Lake Los Angeles 2016.



Figura 7-2: Acceso a los parques de Lake Los Angeles



**ACCESO A PARQUE**



**DESTINOS**

- ESCUELA
- BIBLIOTECA
- PARQUE/RECREACIÓN
- AEROPUERTO
- SERVICIOS DE EMERGENCIA
- CUIDADO MÉDICO
- OFICINA DE CORREOS
- PARQUE

**INFRAESTRUCTURA EXISTENTE**

- RED DE CARRETERAS
- SEMÁFORO

**ACCESO A PARQUE**

- ÁREA TRANSITABLE, A MEDIA MILLA DEL PARQUE

## Salud

El entender qué problemas de salud y conductas prevalecen en Lake Los Angeles puede ayudar a las personas que toman decisiones a enfocarse en las intervenciones peatonales adecuadas.<sup>1</sup> Las tasas de población y mortalidad para los códigos postales 93595 y 93591, que incluyen Lake Los Angeles, esclarecen las tendencias de salud general y mortalidad. Para ambos códigos postales y para el Condado de Los Angeles, las enfermedades cardíacas y el cáncer son las dos causas principales de muerte. Estas enfermedades están altamente relacionadas con la dieta, la actividad física y la exposición a toxinas (como el tabaco y la contaminación) y el estrés.<sup>2</sup> Las tres principales causas de muerte prematura para Antelope Valley son la cardiopatía coronaria, la colisión de vehículos con motor y la diabetes.<sup>3</sup>

Las tasas de asma en los niños y adultos de Lake Los Angeles son más altas que el promedio del condado.<sup>4</sup> Las tasas de obesidad entre adultos y adolescentes son más altas que en las de la comunidad entera, aunque, proporcionalmente, menos niños tienen sobrepeso para su edad.<sup>5</sup> Solo uno de cada 5 jóvenes en Lake Los Angeles

participa en actividades físicas regulares,<sup>6</sup> a pesar de que los jóvenes de Lake Los Angeles tienen un nivel un poco más alto de actividad física que a nivel de condado. Sin embargo, tan sólo el 22.9% de los adultos en el área de Lake Los Angeles camina al menos 150 minutos a la semana, comparado con un poco más de un tercio de los adultos a nivel de condado.<sup>7</sup> Este hecho puede estar relacionado a altas tasas de discapacidad en la comunidad del código postal 93591- más de 1 de cada 10 adultos en Lake Los Angeles menores de 65 años tiene una discapacidad, que es más del doble del promedio del condado.<sup>8</sup>

En general, Lake Los Angeles califica como una comunidad no favorecida en tres indicadores en común a nivel de condado, que consideran el ingreso promedio de los hogares, la participación en el Programa Nacional de Almuerzo Escolar, y el Índice de Lugares Saludables.<sup>9</sup> Basándose en estos indicadores, Lake Los Angeles podría tener derecho a recibir priorización de financiamiento del Programa de Transporte Activo de Caltrans, y potencialmente de otras fuentes de financiamiento.

1 Este plan utiliza datos de salud a nivel de código postal cuando es necesario. Lake Los Angeles se encuentra en los códigos postales 93591 y 93595 que también incluyen comunidades adyacentes a Antelope Valley con socio-demografía y ambiente similar.

2 HealthyCity.org

3 Mortality in Los Angeles County 2012: (Mortalidad en el Condado de Los Angeles 2012.) Leading Causes of Death and Premature Death with Trends for 2003-2012. (Causas principales de Muerte y Muerte Prematura con sus Tendencias, para los años 2003-2012.) (2012). Departamento de Salud Pública del Condado de Los Angeles. <http://publichealth.lacounty.gov/dca/data/documents/mortalityrpt12.pdf>

4 Encuesta de Salud de California, Edición de Vecindarios, 2014

5 Los adultos con masa corporal mayor o igual al 30.0 se consideran obesos. Los niños de 2-11 años cuya combinación de peso, sexo y edad es mayor al percentil 95 del CDC's del 2001 son considerados obesos, al igual que niños de 12-17 cuya combinación sea mayor al percentil 85 de masa corporal del CDC's del 2010. Fuente: Encuesta de Salud de California, Edición de Vecindarios, 2014.

6 La actividad física regular para los niños entre 5 y 17 años se define como "al menos 60 minutos de actividad física diaria dentro de la semana, excluyendo la clase de educación física." Fuente: Encuesta de Salud de California, Edición de Vecindarios, 2014.

7 Encuesta de Salud de California, Edición de Vecindarios, 2014 Los Centros de Control y Prevención de Enfermedades (CDC, por sus siglas en inglés) recomiendan que los adultos hagan al menos 150 minutos por semana de actividad de intensidad moderada para obtener "beneficios significativos en su salud". Fuente: CDC, 2008 Physical Activity Guidelines for Americans. (CDC, 2008 Guías de Actividad Física para Americanos).

8 Encuesta de Comunidades Americanas, estimación de 5 años, del 2010-2014

9 Estos indicadores incluyen la Tarifa del Programa Nacional de Almuerzo Escolar y la participación en el Programa de Almuerzo reducido, el ingreso promedio de los hogares y el Índice de Lugares Saludables, producido por la Alianza de Salud Pública de California del Sur. Solamente una de las áreas de censo (6037900104) califica a Lake Los Angeles como una comunidad no favorecida en relación a la salud.

**Tabla 7-2: Causas de muerte en Lake Los Angeles**

Causas de muerte (seleccionadas) Tasa de mortalidad (por cada población de 100,000)	Código postal 93535	Código postal 93591	Condado de Los Angeles
Cáncer	104	30.6	24.2
Enfermedad cardíaca	109.4	19.4	26.9

**Tabla 7-3: Indicadores de salud de Lake Los Angeles**

	Porcentaje en el código postal 93535	Porcentaje en el código postal 93591	Porcentaje en el código postal 93535 y 93591	Porcentaje en el Condado de Los Angeles
<b>Obesidad</b>				
Niños con sobrepeso para las edades (2-11)	5.1	4.9	5.1	12.4
Adolescentes con sobrepeso u obesos (12-17)	44.5	-	44.6	37.9
Obesidad en adultos	32.6	25.6	31.9	25.9
<b>Actividad física</b>				
Actividad física regular (edades 5-17)	18.8	21.5	19.1	18.9
Personas que caminan al menos 150 minutos (mayores de 18)	23	21.8	22.9	34.1
<b>Enfermedades respiratorias</b>				
Niños entre las edades de 0-17 años que han sido diagnosticados con asma	15.0	14.3	15.0	13.1
Adultos (mayores a los 18 años) diagnosticados con asma alguna vez	17.4	14.3	17.1	12.6
<b>Discapacidad</b>				
Con discapacidad, menores a 65	6.6	14.5	-	6.0

Fuentes: Encuesta de Salud de California, Edición de Vecindarios, 2014; Encuesta de Comunidades Americanas, estimación de 5 años, del 2010-2014



## PLANES Y PROYECTOS ANTERIORES

Este Plan se basa en varios esfuerzos de planificación de Lake Los Angeles y un amplia área de Antelope Valley.

Puede encontrar una descripción general de los planes existentes a nivel de condado en el Capítulo 1 y más detalles se muestran en el Apéndice A.

### **Distrito de Estándares Comunitarios de Lake Los Angeles (2014)**

El Consejo Municipal Rural de Lake Los Angeles propuso este documento para guiar el desarrollo de Lake Los Angeles. Al momento de que se lanzó el Plan Peatonal de la Comunidad de Lake Los Angeles, el CSD no se había finalizado ni adoptado. De adoptarse, el CSD requeriría mejoras en las calles para complementar y mantener el carácter rural de Lake Los Angeles. También prohibiría las aceras de concreto y los bordillos en calles residenciales, pero los caminos de uso compartido si estarían permitidos.

### **Plan del Área de Antelope Valley (2015)**

El Plan del Área de Antelope Valley se desarrolló como un componente del Plan General del Condado. Este plan perfecciona los objetivos y políticas a nivel de condado al abordar los problemas específicos que son relevantes a Antelope Valley, tales como lo son el mantenimiento y la apariencia de la comunidad, y provee guías más específicas para los elementos que ya se encuentran en el Plan General.

### **Proyecto del Corredor de High Desert (2016)**

El Proyecto del Corredor de High Desert (HDC, por sus siglas en inglés) proveerá un nuevo enlace entre SR-14 en el Condado de Los Angeles y SR-18 en el Condado de San Bernardino, incluyendo una carretera con comodidades para un carril de alta velocidad y una ciclovía. Caltrans y Metro aprobaron el Reporte Final de Impacto Ambiental/Declaración de Impacto Ambiental para el HDC. La ruta alternativa preferencial aprobada se extiende a lo largo de Palmdale Boulevard, la frontera sur del Lago de Los Angeles, entre las calles 150th East y 160th Street East.

### **El Condado de Los Angeles, el Código de Normativas de California, Capítulo 22.44.360 Parte 9, Distrito de Alumbrado Público Rural (2016)**

Estas normativas el Condado establece las estipulaciones para un distrito de alumbrado público rural. El alumbrado público está prohibido, excepto cuando es necesario, en las secciones de cruce urbanas con aceras, bordillos y alcantarillas, o en las intersecciones y entradas vehiculares en las calles del condado. Una excepción a esto son los lugares en las que el Director del Departamento de Obras Públicas determine que el alumbrado público disminuya los peligros, mejore el flujo de tránsito y/o promueva la seguridad de los peatones y los vehículos, según los estándares de seguridad del alumbrado en las vías del Departamento de Obras Públicas.

## PARTICIPACIÓN DE LA COMUNIDAD

En colaboración con el Departamento de Salud Pública, Antelope Valley Partners for Health (AVPH) organiza los esfuerzos de divulgación para recolectar los aportes de la comunidad a lo largo del desarrollo del Plan Peatonal de la Comunidad de Lake Los Angeles. Esta estrategia de divulgación comunitaria se desarrolló en base a los objetivos del Plan, así como en un entendimiento de los problemas existentes identificados por la comunidad.

La divulgación se llevó a cabo en dos fases. La primera fase ayudó al equipo del proyecto a entender los obstáculos y las oportunidades para caminar en Lake Los Angeles. La segunda fase de divulgación le dio una oportunidad a los participantes de la comunidad para responder al plan, y a proveer aportes extras sobre los proyectos peatonales que se necesitan. Estos esfuerzos se llevaron a cabo a medida que el Plan se desarrolló, e incluyó el presentarse a las reuniones existentes realizadas por las organizaciones comunitarias, grupos de escolares y comunitarios; presentación de propuestas en eventos comunitarios; grupos focales; entrevistas con los participantes; encuestas; dos talleres comunitarios; y actividades de recolección de datos comunitarios y caminatas comunitarias.

Un resumen de estas actividades de divulgación y los hallazgos claves en los obstáculos para caminar en la comunidad, incluyendo las instalaciones peatonales deseadas, comodidades y programas se proporcionan en esta sección.

### **Comité Asesor de la Comunidad**

Se formó un Comité Asesor de la Comunidad (CAC, por sus siglas en inglés) al iniciar el proyecto para proporcionar una guía a AVPH y a DPH sobre los esfuerzos de participación comunitaria, y para informar sobre el proceso de planificación. El CAC también proporcionó consejos sobre las prioridades y preferencias comunitarias. Jóvenes, adultos mayores, negocios, religiosos, padres, dueños de hogares y otros representantes de la comunidad participaron en el CAC. Además, las reuniones del CAC proporcionaron oportunidades a los miembros para aprender sobre los métodos de recolección de datos comunitarios, procesos del Condado, y la conexión entre transitabilidad, salud pública, seguridad pública y fomento. El CAC se reunió un total de ocho veces a lo largo del proceso del Plan Peatonal de la Comunidad.

### **Colaboración comunitaria**

Para maximizar la participación comunitaria, el equipo del proyecto se comunicó con organizaciones y grupos comunitarios existentes para identificar las reuniones y los eventos a los que los miembros de la comunidad ya asistían de forma regular. Esto permitió que el equipo del proyecto pudiera comunicarse con los participantes en donde ya se reunían. Esto también ayudó al equipo a identificar poblaciones específicas en la comunidad en las que se deben organizar grupos focales y entrevistas con los participantes para entender de mejor manera los impedimentos y las oportunidades para caminar.

En cada reunión existente, se le pidió a los participantes que identificaran los obstáculos para caminar en Los Angeles en un mapa a gran escala. Los participantes identificaron una falta de lugares seguros para caminar en las carreteras de alta velocidad, una necesidad de alumbrado público a escala peatonal, miedo a los perros callejeros, la necesidad de mejores cruces cerca de las escuelas y velocidades más bajas en las áreas para entrar a la comunidad.

Los grupos comunitarios que participaron durante el desarrollo del Plan peatonal incluyen:

- ▶ Parent Navigators Wilsona School District (Padres Navegantes de Wilsona School District)
- ▶ Consejo Municipal Rural de Lake Los Angeles
- ▶ Padres de Lake Los Angeles Elementary
- ▶ Comité de Acción del Vecindario de Lake Los Angeles
- ▶ Junta de la Asociación de Parques de Lake Los Angeles

Además, las entrevistas con los participantes se llevaron a cabo con el Superintendente de Wilsona School District y el director de Lake Los Angeles Elementary School.

### **Eventos Comunitarios**

El personal de proyectos identificó varios eventos comunitarios existentes que proporcionaron una oportunidad para comunicarse con los participantes que no asistían regularmente a los talleres comunitarios. En cada evento, los participantes proporcionaron sus aportes en un mapa de la comunidad, identificando los obstáculos y las dificultades para caminar en Lake Los Angeles. También se le proporcionó educación a los miembros de la comunidad sobre los tipos de proyectos peatonales que podían abordar los problemas identificados.



Los eventos de la comunidad al que el equipo del proyecto asistió incluyen:

- ▶ Winter Wonderland
- ▶ Parques al anochecer en Stephen Sorensen Park
- ▶ Noche de cine en el parque
- ▶ Feria de Empleos en Challenger Middle School
- ▶ Feria de Recursos en Stephen Sorensen Park

Se animó a los participantes a llenar una encuesta sobre sus hábitos de caminata actuales, sus preocupaciones y proyectos deseados. El personal de DPH y AVPH recolectó un total de 46 encuestas en los eventos comunitarios existentes. La encuesta también estaba disponible en línea, tanto en español como en inglés.

Las personas que respondieron la encuesta identificaron la falta de alumbrado público, la falta de aceras y un miedo a la violencia física como los primeros obstáculos para la transitabilidad en Lake Los Angeles. Ellos también indicaron que se sentirían más seguros caminando con más alumbrado público y cruces peatonales marcados, y que caminarían más a menudo en caminos pavimentados, proyectos de intersección y alumbrado peatonal a lo largo de los caminos.

## **Recolección de datos de la comunidad**

Para integrar aún más a la comunidad en el proceso de planificación, el equipo del proyecto enseñó métodos de recolección de datos a los residentes, como los conteos de peatones y el photovoice. Con las actividades, los miembros de la comunidad de Lake Los Angeles moldearon los proyectos propuestos en este Plan peatonal.

### CONTEO DE PEATONES

Los conteos de peatones proveen al Condado un panorama de los volúmenes peatonales actuales en corredores específicos de Lake Los Angeles. Los conteos de peatones manuales se llevaron a cabo en el 2016 en un miércoles (miércoles 12 de octubre) y un día de fin de semana (sábado 15 de octubre), con la ayuda de voluntarios de la comunidad. Los conteos se llevaron a cabo durante las horas pico de tránsito durante la semana (7AM-9AM y 3PM-5PM) y durante el fin de semana (11AM- 1PM).

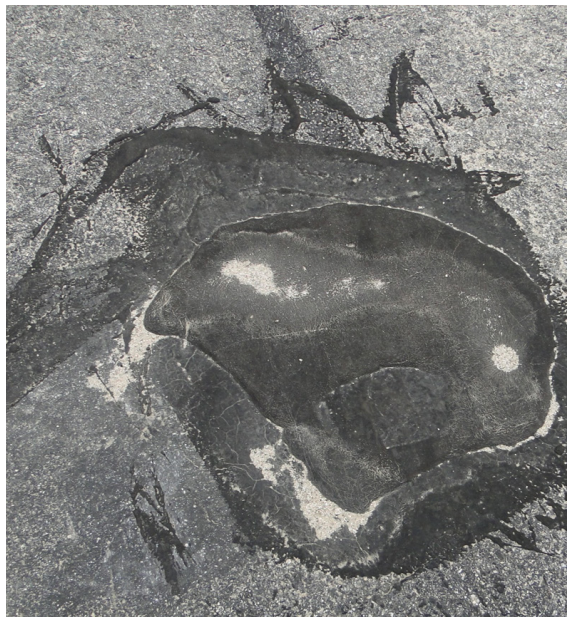
El equipo del proyecto reclutó y entrenó a 8 miembros de la comunidad para realizar conteos manuales. Se le proporcionaron los materiales necesarios a los miembros de la comunidad para llevar a cabo los conteos, incluyendo tablillas con sujetapapeles, formularios para el conteo, chalecos de seguridad, lápíceros y las ubicaciones asignadas para el conteo. Los participantes utilizaron formularios de conteo para indicar cuántas personas estaban

caminando en distintas direcciones, en qué dirección caminaban y otras características; como si iban en una silla de ruedas o si eran niños.

A medida que se implementan proyectos y programas de infraestructura peatonal, el Condado utilizará estos datos para evaluar cambios en las tasas de las personas que caminan en Lake Los Angeles. Los datos recolectados a través de los esfuerzos de conteo de peatones se resumen en la sección de Ambiente Peonatol de este capítulo.

#### PHOTOVOICE

Photovoice combina la fotografía con el diálogo, y permite a los miembros de la comunidad el compartir su experiencia al caminar en Lake Los Angeles. Cinco miembros de la comunidad participaron en esta actividad. Los participantes presentaron fotografías y hablaron sobre la necesidad de caminos peatonales adicionales y el mantenimiento de aquellos ya existentes, y los cruces incómodos cerca de las escuelas y el centro comunitario.



*Una foto de una carretera que necesita mantenimiento en Lake Los Angeles, presentada como parte de la actividad de photovoice.*

*Retroalimentación del taller de la Comunidad de Lake Los Angeles*

### Taller comunitario 1

El Departamento de Salud Pública (DPH) y La Asociación de Parques de Lake Los Angeles (LLAPA, por sus siglas en inglés) coorganizaron un taller comunitario durante una noche familiar de películas, el 5 de noviembre del 2016. El taller solicitó aportes de los participantes para informar del Plan Peatonal de Lake Los Angeles. Trece residentes de Lake Los Angeles asistieron al taller que se llevó a cabo en Stephen Sorensen Park. Ya que el taller se llevó a cabo durante una noche familiar de películas, se organizó de manera que los asistentes pudieran moverse a través de varias estaciones para proporcionar información sobre los obstáculos existentes para caminar, para aprender sobre distintos tipos de proyectos de infraestructura e identificar las ubicaciones prioritarias para mejorar.

#### ACTIVIDAD #1

##### OBSTÁCULOS PARA CAMINAR

Utilizando un mapa a gran escala de Lake Los Angeles como material visual, los facilitadores le pidieron a los participantes que proporcionaran información sobre los obstáculos para caminar, y que especificaran su ubicación, cuando fuera aplicable. La información se registró en los mapas y en papel milimetrado. También se les dieron notas adhesivas a los participantes para que escribieran su propia información y la adhirieran al mapa en el papel milimetrado.



Las preocupaciones y las oportunidades incluídas:

- ▶ Instalar un alto en 180th Street East y Avenue O
- ▶ Instalar un camino de uso compartido en Avenue P
- ▶ Aumentar las rutas de caminos en la comunidad
- ▶ Se necesitan mejoras de seguridad en Avenue Q
- ▶ Los caminos pavimentados son demasiado estrechos y no se les da mantenimiento

#### ACTIVIDAD #2

##### TIPOS DE INSTALACIONES PRIORITARIAS

Se les proporcionaron 5 calcomanías de puntos verdes a los participantes y se les pidió que los colocaran en una pizarra que mostraba varios proyectos de infraestructura, para así demostrar cuáles eran sus instalaciones peatonales favoritas. Las instalaciones más apoyadas por la comunidad fueron:

- ▶ Señales de tránsito con botones accesibles para peatones
- ▶ Extensiones de bordillo o algo similar para calmar el tránsito
- ▶ Cruces peatonales de alta visibilidad
- ▶ Caminos de uso compartido
- ▶ Alumbrado a escala peatonal

### ACTIVIDAD #3 UBICACIONES PRIORITARIAS PARA LOS PROYECTOS

Se proporcionaron 3 calcomanías de puntos azules a los participantes y se les pidió que identificaran las ubicaciones prioritarias para proyectos peatonales en un mapa a gran escala de Lake Los Angeles. Las ubicaciones de mayor prioridad fueron:

- ▶ 170th Street East/Avenue O
- ▶ Avenue P de 160th Street East a 170th East
- ▶ 160th Street East/Avenue Q
- ▶ Avenue Q de 160th Street East a 170th Street East

### Taller comunitario 2

El 2 de octubre del 2017, el Departamento de Salud Pública organizó un segundo taller comunitario en Vista San Gabriel Elementary School para obtener retroalimentación del Plan peatonal de la comunidad de Lake Los Angeles. Asistieron 31 miembros de la comunidad. El personal del proyecto proporcionó una descripción general sobre el proyecto, y le pidió a los participantes que visitaran las cuatro estaciones para aprender y dar retroalimentación sobre el programa, las políticas y los proyectos de infraestructura presentados en el Plan.

Al inicio de la reunión, se le dio un 'pasaporte' a cada uno de los 31 asistentes junto con una hoja de retroalimentación. En cada estación, los participantes recibieron un sello en su pasaporte, y una vez que el pasaporte y la hoja de retroalimentación estuvieran llenos, se les entregaba un billete de rifa para poder ganar una bicicleta reequipada.



*Miembros comunitarios proporcionan información sobre los borradores de los proyectos de infraestructura propuestos en el Taller 2, en Lake Los Angeles*

Los comentarios recibidos en las estaciones y en las hojas de retroalimentación identificaron el deseo de la comunidad de:

- ▶ Más caminos de uso compartido para conectar las comunidad a las escuelas y al parque
- ▶ Alumbrado a escala peatonal
- ▶ Sistemas de alerta activados por los peatones en 170th Street East
- ▶ Disminución de tránsito en Avenue O y 170th Street East
- ▶ Cruces peatonales en Avenue N y 170th Street East
- ▶ Cruces peatonales en Avenue N8 y 170th Street East
- ▶ Disminución de tránsito y mejores condiciones para cruzar en 180th Street East y Avenue O
- ▶ Vallado o paisajismo para proporcionar una barrera para los caminos de uso compartido
- ▶ Sistemas de alerta activados por los peatones en Park Valley Avenue y 170th Street East
- ▶ Fuera del área del Plan, los participantes de la comunidad identificaron la necesidad de protección física en el camino de uso compartido de Palmdale Boulevard, entre 170th Street East y 110th Street East, el cual proporciona acceso directo a la comunidad de Lake Los Angeles con Littlerock High School



## AMBIENTE PEATONAL

### Niveles de transeúntes y conductores

Uno de los principales objetivos de cualquier inversión peatonal es aumentar el atractivo y la conveniencia de conducir. Para entender los niveles de personas que caminan en Lake Los Angeles, el Condado revisó las estadísticas sobre los viajes en transporte público y las personas que tienen vehículos, y realizó una auditoría de caminatas.

Menos del 1% de los trabajadores que residen en Lake Los Angeles van y vienen del trabajo a pie o montando bicicleta. Solo el 1% de los trabajadores que residen en Lake Los Angeles toman el transporte público para ir al trabajo. Esto puede deberse al poco servicio de transporte disponible en la comunidad, ya que tan solo un recorrido del autobús, proporcionado por el Departamento de Tránsito de Antelope Valley, pasa por la comunidad (ver el mapa en el Apéndice B). El acceso que las familias tengan a los vehículos también influencia en la dependencia de los residentes a usar ese método de transporte, o al caminar para ir y venir del trabajo. Más del 99% de los residentes de Lake Los Angeles tiene acceso al menos a un auto, pero menos tienen acceso a dos o más vehículos comparado con la comunidad en total.<sup>1</sup>

<sup>1</sup> Encuesta de Comunidades Americanas, estimación de 5 años, del 2010-2014. Datos del Condado: Encuesta de Comunidades Americanas, 2015 estimación de 1 año.

Los conteos peatonales se llevaron a cabo en ocho ubicaciones en Lake Los Angeles en octubre y noviembre del 2016, con el propósito de ayudar a medir las tendencias en el uso de instalaciones, poner los datos de colisiones en un contexto y observar el comportamiento de los peatones. Los conteos en la Tabla 7-4 demuestran cómo se ve la actividad peatonal en esta comunidad, en esas ubicaciones. Aunque los datos de los conteos también se utilizan para evaluar si una ubicación cumple con un límite para ciertas mejoras peatonales como los semáforos, los conteos no son generalmente comparables entre comunidades o en contraste con ningún estándar de actividad peatonal. Por ejemplo, lo que pueda considerarse como un nivel alto de actividad en Lake Los Angeles puede parecer bajo en otra comunidad.

Se recolectaron datos para cada lugar de conteo durante tres periodos de dos horas (a la hora pico de la mañana, tarde y medio día del fin de semana). Los volúmenes se contaron manualmente. Los resultados muestran que la mayor actividad peatonal ocurre en Avenue O cerca de 180th Street East durante las horas de la mañana, probablemente debido a los viajes escolares a Vista San Gabriel Elementary School. Un resumen de los datos del conteo peatonal aparece en la Tabla 7-4, y se proporciona más información en el Apéndice C.

Los volúmenes de vehículos con motor y la velocidad también influyen en la decisión de los residentes de caminar, montar bicicleta o manejar. El equipo del proyecto examinó las condiciones de tránsito a lo largo de 170th Street East y Avenue O para aportar más información al Plan.

**VOLÚMENES DE VEHÍCULOS CON MOTOR**  
170th Street East y Avenue O las dos carreteras con más tránsito en el área de Lake Los Angeles. 170th Street East, un corredor de norte a sur, transporta alrededor de 5,100 a 5,800 vehículos diariamente, y Avenue O, un corredor de este a oeste, transporta menos vehículos (entre 3,100 y 4,200 diariamente).<sup>1</sup>

**VELOCIDAD DE VEHÍCULOS CON MOTOR**  
A través de Lake Los Angeles, la velocidad de los vehículos es de 35 mph en calles principales, incluyendo la Avenue O y 170th Street East. Durante las observaciones de campo, el grupo de proyecto notó que prevalecían velocidades más altas en muchas ubicaciones a lo largo de las calles principales.

**Tabla 7-4: Resumen de los conteos peatonales de Lake Los Angeles**

Ubicación	Volumen peatonal durante la hora pico	Hora pico
170th Street East, entre Avenue N-4 y Avenue N-8	6	4:00 PM
Avenue N-8 entre 162nd Street East y 165th Street East	2	7:00 PM
Avenue O, entre 167th Street East y 170th Street East	8	7:45 PM
170th Street East, entre Avenue O y Park Valley Avenue	6	7:00 PM
Avenue O, entre 177th Street East y 180th Street East	42	7:30 PM
Camino informal/ zona de lavado entre Avenue O y Coolwater Avenue	8	5:00 PM
Avenida P, al este de 170th Street East	8	4:00 PM
Avenida Q, entre 160th Street East y 163rd Street East	1	8:00 PM

Fuente: Condado de Los Angeles, 10/2016 – 11/2016

<sup>1</sup> Esta información fue recolectada a través de conteos a máquina en febrero del 2016.

### **Obstáculos para caminar**

Esta sección analiza las colisiones de peatones anteriores para entender mejor los factores que las causan, además de inconvenientes y crímenes reportados que son obstáculos adicionales para caminar en Lake Los Angeles.

#### **COLISIONES**

Entre el 2009 y el 2016, hubo un total de 13 colisiones que involucraron peatones en el área de Lake Los Angeles.<sup>1</sup> Casi el 77% de las colisiones ocurrieron a lo largo de 170th Street East y Avenue O, en donde están ubicadas la mayoría de las atracciones del vecindario. Seis de las colisiones ocurrieron durante las horas pico AM y PM (6:00 AM - 9:00 AM y 5:00 PM - 8:00 PM). Cinco colisiones involucraron

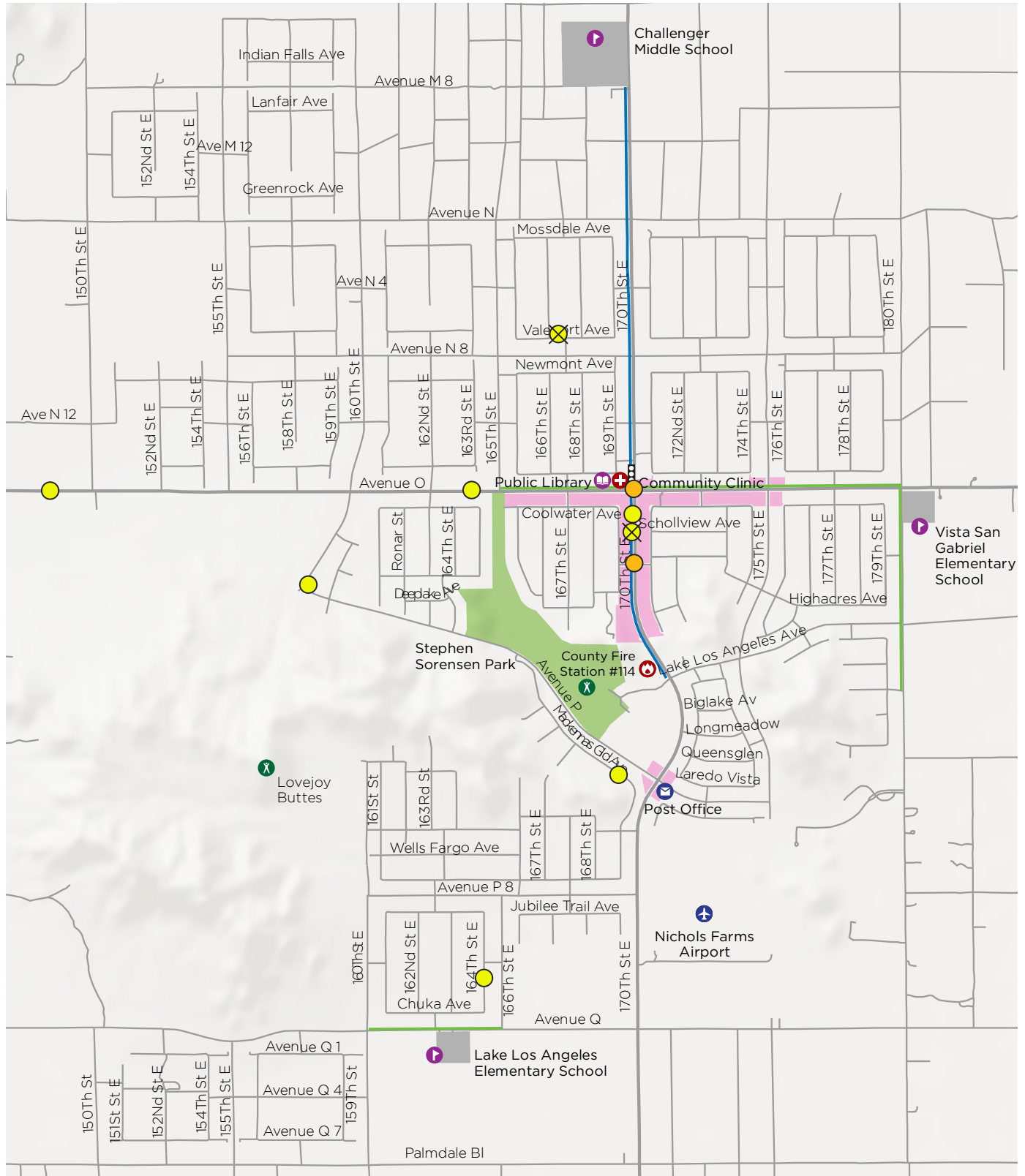
peatones menores a 18 años (38.5%), y cuatro fueron entre los 55 y 64 años de edad (31%). Dos colisiones involucraron una muerte, y nueve una herida severa o visible.

El Departamento de Policía culpó al peatón en el 54% de las colisiones que involucraron peatones. Cuatro colisiones fueron clasificadas como "atropello y fuga". Todas las colisiones que involucraron peatones (2009-2016) se muestran en la Figura 7-3.

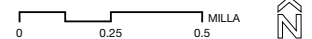
---

<sup>1</sup> SWITRS, 2016

Figura 7-3: Mapa de colisiones en las que estuvieron involucrados peatones en Lake Los Angeles (2009-2016)



FUENTE DE INFORMACIÓN: INFORMACIÓN DEL SISTEMA INTEGRADO DE REGISTROS DE TRÁFICO (SWITRS, POR SUS SIGLAS EN INGLÉS) DE TODO EL ESTADO 2009-2016



## COLISIONES CON PEATONES

### DESTINOS

- ESCUELA
- BIBLIOTECA
- PARQUE/RECREACIÓN
- SERVICIOS DE EMERGENCIA
- CUIDADO MÉDICO
- OFICINA DE CORREOS
- AEROPUERTO
- COMERCIAL
- PARQUE

### INFRAESTRUCTURA EXISTENTE

- RED DE CARRETERAS
- RED DE CARRETERAS
- SENDERO FUERA DE LA VÍA PÚBLICA ACTUAL
- SEMÁFORO

### COLISIONES

- UBICACIÓN CON ACCIDENTES FATALES
- 1
- 2

### ACTIVIDADES MOLESTAS

Las actividades molestas, no solicitadas, no deseadas o los usos ilegales pueden impactar la seguridad real y la percibida, la comodidad y el atractivo del ambiente peatonal. Una cantidad de actividades molestas se identificaron en Lake Los Angeles, utilizando los datos propuestos por The Works (Las Obras), la aplicación móvil del Condado que permite a los usuarios el reportar molestias, y a los miembros comunitarios el agendar reuniones (Figura 7-4), incluyendo:

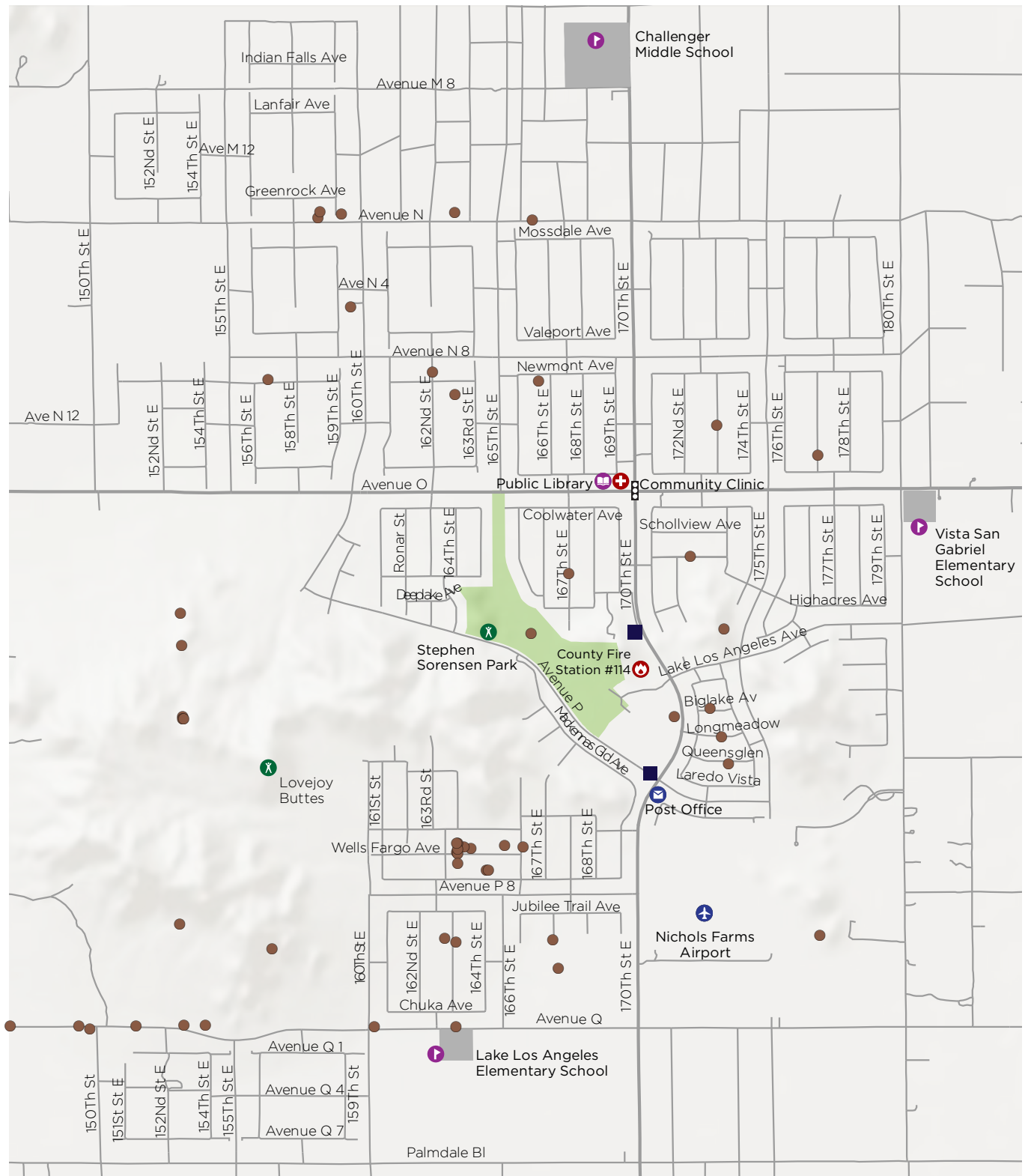
- ▶ **Ventas de alcohol al por menor.** Lake Los Angeles tiene alrededor de dos ventas de alcohol por cada 10,000 personas. El vivir cerca de una tienda de licor está relacionado con consecuencias negativas para la salud, el aumento del crimen y las actividades molestas.
- ▶ **Desecho ilegal.** De enero del 2014 a mayo del 2016, hubieron 51 reportes de desecho ilegal en Lake Los Angeles. Aunque el desecho ilegal ocurre a través de todo Lake Los Angeles, la mayoría ocurre en los espacios abiertos no desarrollados en el área suroeste de la comunidad. El desecho ilegal es especialmente problemático para Antelope Valley, ya que la gente de la áreas más urbanizadas del sur de California tratan de evitar las multas al depositar la basura y los objetos voluminosos en el desierto. Debido a esto, se formó un Equipo especial de desechos ilegales en Antelope Valley (AVIDTF, por sus siglas en inglés). EL AVIDTF se reúne trimestralmente para discutir y coordinar programas de prevención de desechos en Antelope Valley, incluyendo el desarrollo y distribución de materiales educativos, eventos de recolección de residuos peligrosos y una Línea directa de desecho ilegal de desperdicios.<sup>1</sup>

---

<sup>1</sup> Para reportar el desecho ilegal en Lake Los Angeles, comuníquese a la Línea directa de desechos ilegales de AVIDTF al (888) 8DUMPING o repórtelo en <http://dpw.lacounty.gov/epd/illdump/>. Puede encontrar más información sobre AVIDTF en <http://dpw.lacounty.gov/epd/illdump/tf.cfm>.



Figura 7-4: Mapa mostrando las molestias reportadas en Lake Los Angeles, 2016.



FUENTE DE INFORMACIÓN: SOLICITUDES DE SERVICIO DE THE WORKS, DEPARTAMENTO DEL ALGUACIL DEL CONDADO DE LOS ANGELES

### PERJUICIOS PÚBLICOS



#### DESTINOS

- ESCUELA
- BIBLIOTECA
- PARQUE/RECREACIÓN
- AEROPUERTO

- SERVICIOS DE EMERGENCIA
- CUIDADO MÉDICO
- OFICINA DE CORREOS

#### INFRAESTRUCTURA EXISTENTE

- RED DE CARRETERAS
- SEMÁFORO

#### PERJUICIOS

- VERTEDERO ILEGAL
- TIENDA DE LICORES

## DELITOS

El delito y la seguridad están conectados con la salud de muchas formas. El miedo al crimen en una comunidad contribuye al acceso limitado a los espacios públicos, y reduce la participación en actividades sanas como el caminar y el utilizar parques públicos. Los esfuerzos comunitarios para trabajar con las fuerzas locales del orden para abordar y reducir el crimen pueden producir beneficios en la salud a largo plazo.

Entre enero y julio del 2016, la comunidad sufrió 34 delitos por cada 10,000 personas. Los crímenes hacia la propiedad, los que incluyen robo con allanamiento, hurto<sup>1</sup> y robo de autos constituyen la mayoría de los crímenes en Lake Los Angeles.

---

1 El hurto es la apropiación de bienes que no implica el contacto de persona a persona. El robo con allanamiento es la entrada a un edificio o residencia con la intención de robar, pero no necesariamente se roba la propiedad. Nancy King Law, 2018.

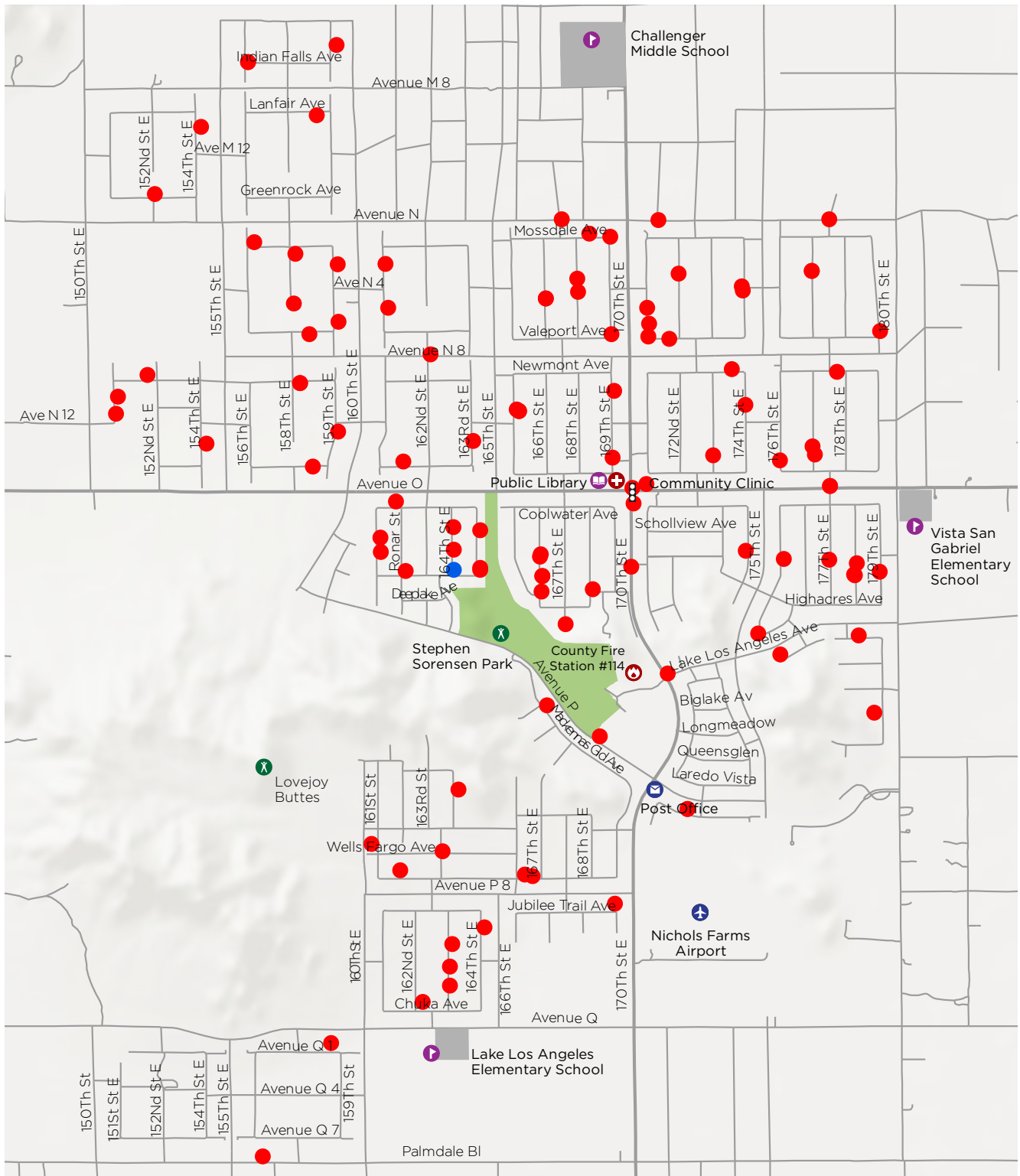
Los crímenes violentos, que incluyen homicidio, violación, agresión grave y asaltos constituyen aproximadamente un tercio de los crímenes cometidos en Lake Los Angeles.<sup>2,3</sup> De estos crímenes violentos, uno se reportó como homicidio. Los reportes de crímenes violentos entre enero y julio del 2016 se distribuyeron de manera uniforme por la comunidad, con algo de concentración alrededor del centro comercial en Avenue O y 170th Street East. Los crímenes violentos se muestran en la Figura 7-5, con las ubicaciones de los homicidios especialmente identificadas.

---

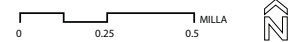
2 El robo, en contraste con el hurto, es la apropiación de bienes que implica el contacto de persona a persona con fuerza, intimidación y/o coacción. Nancy King Law, 2018.

3 El Departamento del Alguacil del Condado citado por el LA Times Mapping, 2016. Los datos sobre crimen fueron recolectados de enero a julio del 2016 porque esos fueron los datos disponibles más recientes al momento de desarrollar este Plan.

Figura 7-5: Mapa mostrando el crimen violento en Lake Los Angeles (de enero a julio de 2016)



FUENTE DE INFORMACIÓN: DEPARTAMENTO DEL ALGUACIL DEL CONDADO, CITADO POR LA TIMES MAPPING LA (ENERO - JULIO DE 2016)



**DELITOS**

**DESTINOS**

- ESCUELA
- BIBLIOTECA
- PARQUE/RECREACIÓN
- AEROPUERTO
- SERVICIOS DE EMERGENCIA
- CUIDADO MÉDICO
- OFICINA DE CORREOS
- PARQUE

**INFRAESTRUCTURA EXISTENTE**

- RED DE CARRETERAS
- SEMÁFORO

**DELITOS**

- DELITOS VIOLENTOS
- HOMICIDIO

## INFRAESTRUCTURAS PEATONALES EXISTENTES

Esta sección examina las infraestructuras peatonales existentes, identificando los obstáculos y las oportunidades para mejorar en Lake Los Angeles. Una variedad de obstáculos y oportunidades se registraron en los siguientes mapas (Figura 7-6 y Figura 7-7), incluyendo aceras, cruces peatonales, rampas en los bordillos, radio de los bordillos, señalización, semáforos y condiciones del alumbrado público.

### Pasos peatonales

#### ACERAS

Las aceras en Lake Los Angeles solo están ubicadas en las áreas más comerciales, junto a las escuelas y en algunos refugios para esperar

el autobús. Las calles principales como Avenue O y 170th Street East son de las pocas calles con aceras. El ancho, la ubicación y la condición de las aceras puede variar dentro de la comunidad. Las aceras continuas pueden oscilar entre menos de 100 pies a un máximo de 800. La mayoría de aceras son resultado de nuevo desarrollo en el área, pero debido a que estos proyectos no son continuos, existen muchos huecos en las aceras.

#### CAMINOS

Debido a la naturaleza rural de Lake Los Angeles, las aceras tradicionales de concreto con bordillo y alcantarillas no siempre son adecuadas. Los caminos pueden proporcionar un espacio separado para los peatones Lake Los Angeles tiene un camino dedicado para las bicicletas, que funciona como un camino de uso compartido, ya que se es usado informalmente por los peatones y otros métodos de transporte no motorizado. Este camino de 2.5 millas de largo está localizado en el lado oeste de 170th Street East, al sur de Avenue M y al norte de Avenue P, que incluye luces intermitentes. El camino



*Acera en las afueras de Vista San Gabriel Elementary School, en Avenue O al este de 180th Street East*

es importante para la comunidad de Lake Los Angeles porque los residentes desean mantener el carácter rural del área, al mismo tiempo que tener la opción de montar bicicleta de forma segura.

Hay caminos asfaltados existentes a lo largo de Avenue O y 180th Street East que pueden separarse, pero que son paralelos a las carreteras. Hay grietas y escombros visibles a lo largo de estos caminos; una condición similar a la carretera adyacente. Algunos de estos caminos no tienen alumbrado público, y por lo general no tienen ningún control de tránsito en los accesos a las calzadas o intersecciones. Además, los participantes reportan autos y camiones que conducen regularmente por estos caminos, lo que indica que existe la necesidad de protegerlos de los vehículos.

### CAMINOS DE DESEO

En varias ubicaciones a través de Lake Los Angeles, los miembros de la comunidad han creado caminos informales debido a la falta de infraestructura peatonal y de conexiones directas a sus destinos. Estos caminos no han sido instalados ni mantenidos por el Condado, por lo que no cumplen con los estándares de diseño del Condado. Algunos de estos caminos de deseo se han formado en propiedad privada.



Ciclovia a lo largo de 170th Street East cerca de Avenue P



## Infraestructuras para cruzar la calle

### CRUCES PEATONALES

Los cruces peatonales marcados existen en ubicaciones seleccionadas en Lake Los Angeles, generalmente en las intersecciones de las calles principales y secundarias. La mayoría de los cruces peatonales marcados son estándar (también llamados transversos), que consisten de dos líneas paralelas marcadas en el pavimento. Los cruces peatonales que existen cerca de las escuelas generalmente son de color amarillo, y pueden ser estilo escalonado o continental.

### RAMPAS EN LOS BORDILLOS

En los lugares en los que hay aceras, las rampas generalmente son rampas individuales en los bordillos. Las rampas para aceras compartidas se alinean diagonalmente con la intersección y proporcionan acceso en donde los factores como el derecho de paso disponible, el radio de giro, el drenaje y la distancia visual impiden el uso de rampas emparejadas.

### SEMÁFOROS

Hay una intersección en Lake Los Angeles o una señal de tránsito instalada: 170th Street East en Avenue O, que depende de un circuito inductivo para detectar el tránsito de vehículos con motor. El movimiento peatonal en esta intersección es controlado por semáforos peatonales, que necesitan una activación por medio de botones accesibles. Esta intersección incluye un cruce peatonal transversal en las cuatro salidas, pero con aceras en solo tres de las cuatro esquinas.

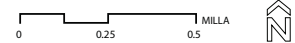
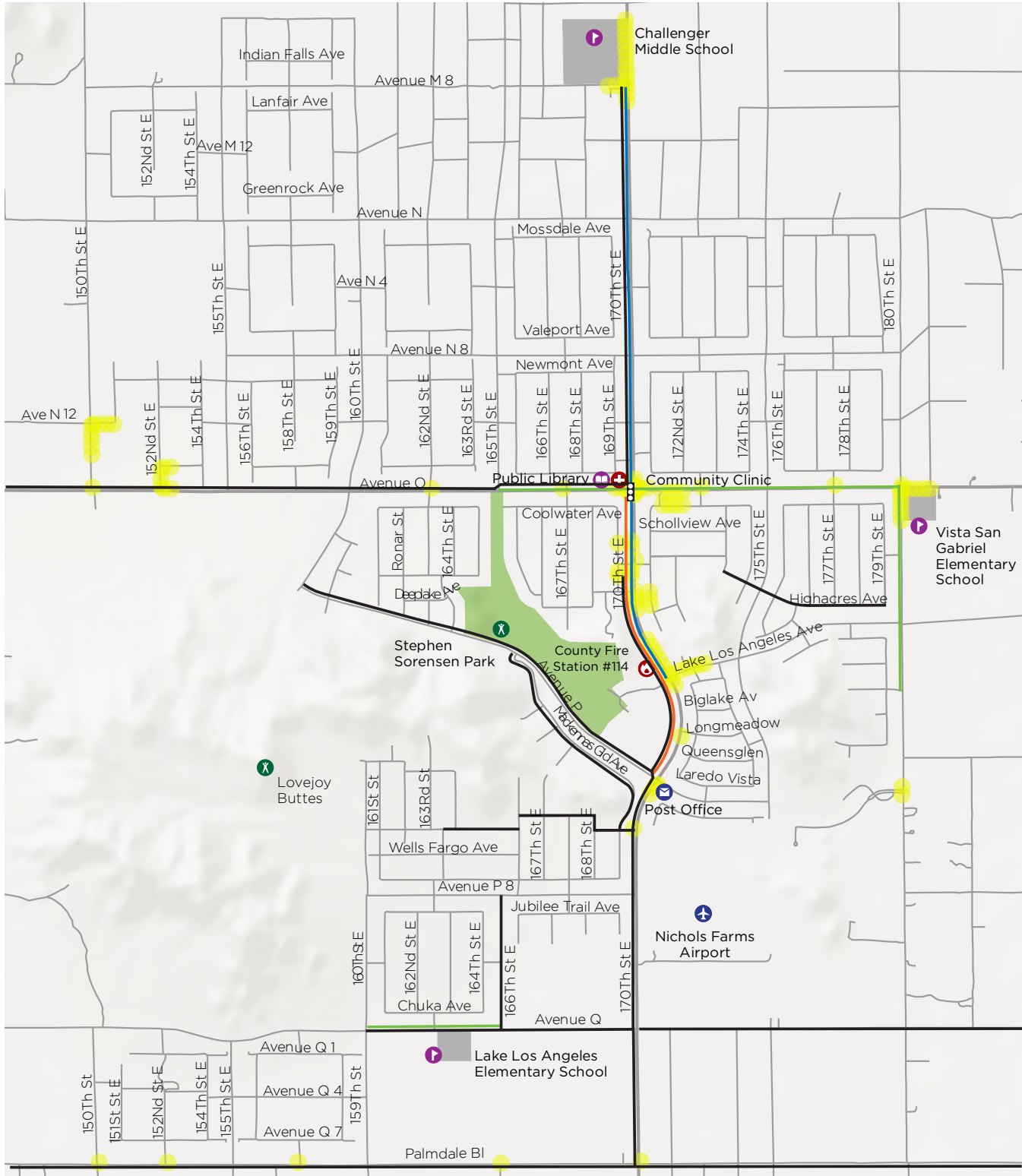
### ALUMBRADO

Históricamente, los miembros de la Comunidad de Lake Los Angeles han expresado el deseo de mantener el carácter rural del área, en parte evitando que haya demasiado alumbrado público. Las políticas del Plan del Área de Antelope Valley y Distrito Rural de Alumbrado Público específicamente necesitan que los proyectos reduzcan o eliminen la contaminación lumínica. Sin embargo, los niveles limitados de luz pueden incrementar el miedo por la seguridad personal y reducir la actividad peatonal. El alumbrado de calidad y la colocación apropiada puede incrementar la comodidad y la seguridad de los peatones al mismo tiempo que mejora la visibilidad de la calle. Los caminos peatonales principales sin alumbrado a escala peatonal pueden encontrarse a lo largo de 170th Street East, a pesar de las recientes inversiones en alumbrado a lo largo de la ciclovía. La mayoría de las calles en la comunidad tienen alumbrado limitado, en cumplimiento con la Normativa del Distrito de Alumbrado Público Rural.



*Cruce peatonal amarillo escalonado en una zona escolar en Lake Los Angeles*

Figura 7-6: Mapa de las observaciones de auditoría de caminatas, relacionadas con las aceras y caminos en Lake Los Angeles.



### OBSERVACIONES DE LA AUDITORÍA DE CAMINATAS EN LAS ACERAS Y SENDEROS DE LAKE LOS ANGELES

**DESTINOS**

- ESCUELA
- BIBLIOTECA
- PARQUE/RECREACIÓN
- SERVICIOS DE EMERGENCIA
- CUIDADO MÉDICO
- OFICINA DE CORREOS
- AEROPUERTO
- PARQUE

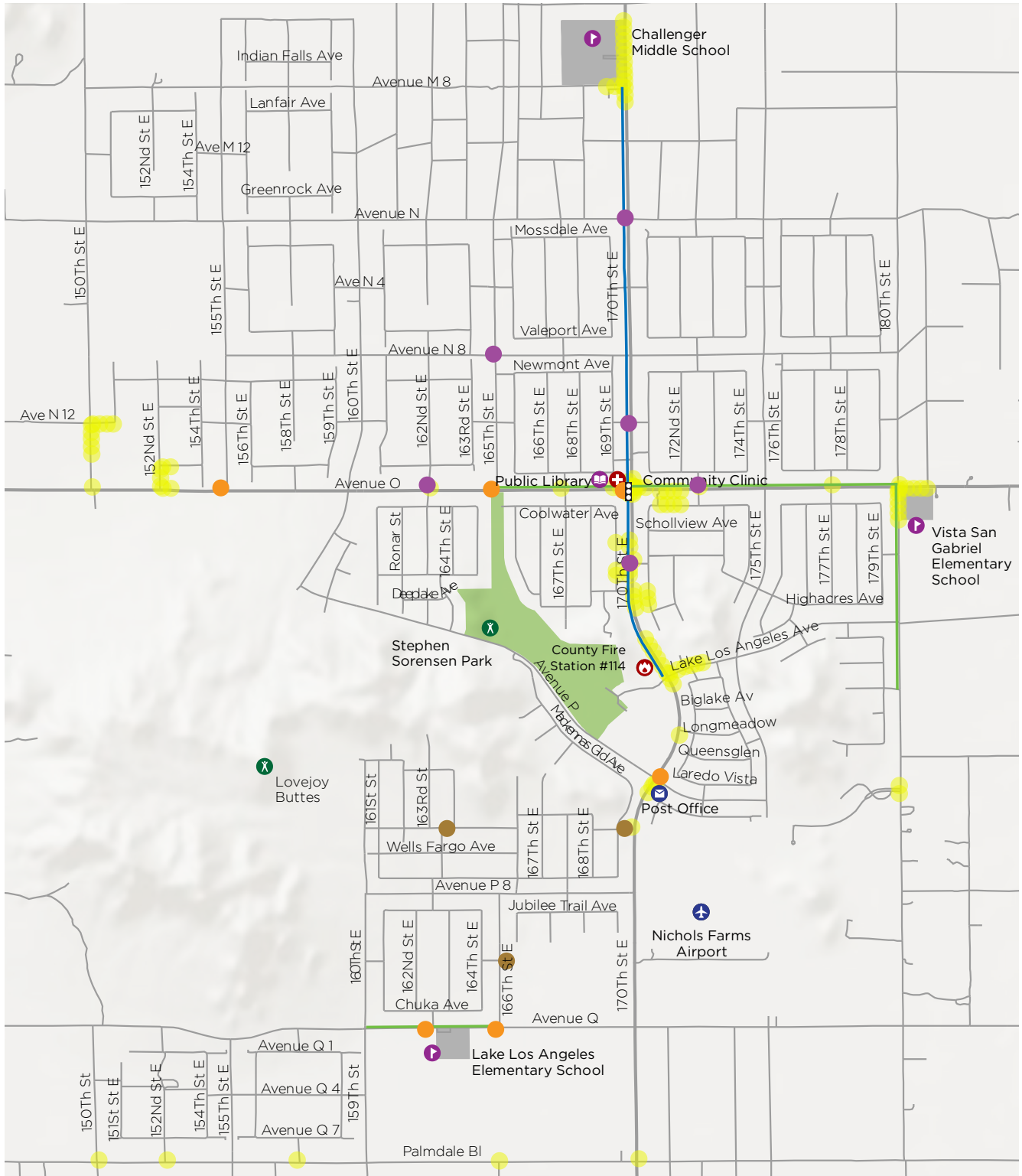
**INFRAESTRUCTURA EXISTENTE**

- RED DE CARRETERAS
- SEMÁFORO
- ALUMBRADO PÚBLICO
- SENDERO EXISTENTE FUERA DE LA VÍA PÚBLICA
- CICLOVÍA EXISTENTE FUERA DE LA VÍA PÚBLICA

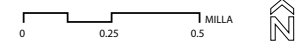
**OBSERVACIONES DE ACERAS**

- ACERA DISCONTINUA
- SIN ALUMBRADO

Figura 7-7: Mapa de las observaciones de auditoría de caminatas, relacionadas con las intersecciones en Lake Los Angeles



**OBSERVACIONES DE LA AUDITORÍA DE CAMINATAS EN LAS ACERAS Y SENDEROS DE LAKE LOS ANGELES**



**DESTINOS**

- ESCUELA
- BIBLIOTECA
- PARQUE/RECREACIÓN
- SERVICIOS DE EMERGENCIA
- CUIDADO MÉDICO
- OFICINA DE CORREOS
- AEROPUERTO
- PARQUE

**INFRAESTRUCTURA EXISTENTE**

- RED DE CARRETERAS
- SEMÁFORO
- ALUMBRADO PÚBLICO
- SENDERO EXISTENTE FUERA DE LA VÍA PÚBLICA
- CICLOVÍA EXISTENTE FUERA DE LA VÍA PÚBLICA

**OBSERVACIONES DE ACERAS**

- ACERA DISCONTINUA
- ACERA DISCONTINUA
- NO CONFORME A LAS NORMAS VIGENTES DE LA ADA / RAMPAS DE BORDILLO DAÑADAS

## INFRAESTRUCTURAS PEATONALES PROPUESTAS

Esta sección habla sobre las propuestas de proyectos para la red peatonal de Lake Los Angeles. Para una descripción de los tipos de instalaciones o infraestructuras peatonales, ver el Capítulo 3. En general, las instalaciones propuestas por el plan buscan mejorar la seguridad peatonal en Lake Los Angeles. Los proyectos propuestos en Lake Los Angeles incluyen:

- ▶ **Proyectos para cruzar la calle:** Instalaciones que hagan que cruzar la calle en las intersecciones y la mitad de una cuadra sea mucho más sencillo; lo que incluye cruces peatonales continentales, marcas para ceder el paso, sistemas de alarma activados por los peatones, semáforos peatonales y bordillos nuevos o mejorados. Cualquier recomendación para pintar las franjas de un cruce peatonal (en ubicaciones controladas o no) debe ser consistente con las Guías para cruces peatonales del Condado.
- ▶ **Proyectos para la acera/caminos:** Son las instalaciones que hacen que caminar por la calle sea más seguro y cómodo; lo que incluye caminos de uso compartido con barreras de seguridad para evitar la incursión de vehículos y alumbrado público a escala peatonal. Dada la naturaleza rural de Lake Los Angeles, aún no se han propuesto las aceras, aunque se han propuesto caminos pavimentados en Sorensen Park.
- ▶ **Disminución del Tránsito:** Son las instalaciones que alientan a los conductores a reducir la velocidad, como las señales con radar de velocidad.

- ▶ **Alumbrado a escala peatonal:** Es el alumbrado a escala de los peatones que proporciona luz para la gente que camina en Lake Los Angeles, a diferencia de aquel que es más alto y que tiene como propósito iluminar la carretera para los conductores. Las clases y estilos del alumbrado pueden variar, pero deben seguir las Normas del Distrito Rural de Alumbrado Eléctrico del Condado. Ver el Capítulo 4 para encontrar más información sobre cómo solicitar alumbrado a escala peatonal en Lake Los Angeles.
- ▶ **Creación/mantenimiento de lugares:** Los terrenos vacíos pueden convertirse en puntos de reunión públicos para que las personas de cualquier edad puedan interactuar, jugar, descansar y más. La señalización puede alertar a los conductores que están entrando a la comunidad de Lake Los Angeles, alentándolos a disminuir la velocidad.

La mayoría de los proyectos propuestos son para las principales vías de Lake Los Angeles: Avenue O y 170th Street East. Los miembros de la comunidad identificaron estos corredores como ubicaciones prioritarias, y 170th Street East tiene un historial de colisiones que involucraron peatones. Avenue O tiene caminos de uso compartido en ambos lados de la calle, pero el camino del lado sur podría extenderse entre 150th Street East y 170th Street East para crear conexiones más fuertes de y para la mitad oeste de Lake Los Angeles. Un tratamiento

de amortiguación, como el vallado de estilo occidental o paisajismo tolerante a la sequía (xeriscaping), puede instalarse para prevenir la incursión de vehículos en el camino.

Para alentar a los conductores a reducir la velocidad, se han propuesto señales con radares de velocidad y señalización para alertar a los conductores que están entrando a Lake Los Angeles en las entradas del este y el oeste en la comunidad, a través de Avenue O: 145th Street East y 180th Street East, respectivamente. Además, el alumbrado a escala peatonal a lo largo de Avenue O podría mejorar la visibilidad a lo largo de los caminos de uso compartido.

En 170th Street East, se puede instalar amortiguación entre el camino de uso compartido actual y los carriles de circulación de vehículos. El camino podría extenderse a Palmdale Boulevard para mejorar el acceso a la parte sur de Lake Los Angeles y a las comunidades adyacentes. A lo largo del camino, el alumbrado a escala peatonal podría mejorar la visibilidad de los usuarios del camino. Además, para alentar a los conductores a reducir la velocidad, se han propuesto señales con radares de velocidad en las entradas del norte y del sur a Lake Los Angeles, a través de 170th Street East: Avenue M y Palmdale Boulevard, respectivamente.

Los residentes identificaron la intersección de Avenue O y 180th Street East como una prioridad para los proyectos de seguridad, debido a que Vista San Gabriel Elementary School se encuentra al lado. En esta ubicación, se han

propuesto señales con radar y métodos para reducir el tránsito para lograr que este sea más lento. Además, los cruces peatonales de alta visibilidad, un sistema de alerta activado por los peatones y bolardos en todas las esquinas de la intersección también podrían ayudar a incrementar la seguridad peatonal cerca de la escuela.

Los participantes de la comunidad también indicaron la necesidad de un camino de uso compartido a lo largo de Avenue P, entre 160th Street East y 170th Street East. Esto creará una conexión peatonal entre Sorensen Park, un destino importante en Lake Los Angeles, y el camino de uso compartido a lo largo de 170th Street East. Los participantes de la comunidad indicaron también que creen que el alumbrado a escala peatonal es necesario en este camino, así como en otros que llevan a y atraviesan el parque. Si es factible y adecuado, el instalar un nuevo cruce peatonal de alta visibilidad y, ya sea convertir la intersección de 170th Street East y Avenue P en un alto o en un sistema de alerta activado por los peatones podría crear mejores oportunidades de cruce para las personas que desean acceder al parque.

Los residentes de Lake Los Angeles también han expresado su deseo de una plaza peatonal cerca de 170th Street East y Avenue O, el centro comercial de Lake Los Angeles, lo que puede crearse a través de la readaptación de un terreno vacante. Esto proporcionaría espacio adicional a la comunidad para recreación y planificación



de eventos. Otro de los principales proyectos propuestos en Lake Los Angeles incluyen nuevos caminos de uso compartido a lo largo de 165th Street East y Avenue N, y la extensión e instalación de bolardos en el camino actual a lo largo de Avenue Q.

Además, la comunidad identificó a los perros callejeros como un obstáculo para caminar, haciendo que teman por su seguridad personal. El Departamento de Cuidado y Control Animal anima a los residentes a reportar todas las interacciones que tengan con perros callejeros, así como cualquier otro problema con cualquier otro animal. El Departamento de Cuidado y Control Animal promueve abordar el tema a través de una asociación, en la cual los oficiales y los residentes de Lake Los Angeles trabajen juntos para identificar y abordar las causas principales de los peligros de y para los perros en el área. El Departamento de Cuidado y Control Animal también se compromete a realizar rondas de seguridad trimestrales para buscar a perros callejeros en Lake Los Angeles, para así monitor proactivamente y mantener la seguridad pública a través de la comunidad.

Estos proyectos propuestos están presentados en la Tabla 7-5, y mapeados en la Figura 7-8. La lista de proyectos incluye los costos estimados y los puntajes de priorización para cada proyecto. El Departamento de Obras Públicas aplica a menudo para obtener donaciones para los corredores, en vez de para cada intersección individual, por lo que el puntaje promedio de

priorización para cada corredor también está incluido en la lista. El Capítulo 6 proporciona una descripción de cómo el Condado implementará estos proyectos, y el Apéndice D contiene información detallada sobre recursos de financiamiento potenciales y las puntuaciones de priorización; mientras que el Apéndice E proporciona más información sobre los costos estimados.

La implementación de proyectos propuestos en Lake Los Angeles - que incluye, pero no se limita a señales de alto y sistemas de alerta activados por peatones - depende del análisis ambiental y las revisiones de ingeniería futuras, para así asegurar que sean consistentes a las normas y prácticas del Condado. Esto incluye, pero no se limita al Manual de Dispositivos Uniformes de Control de Tránsito de California (CA MUTCD por sus siglas en inglés), el Manual de Diseño de Carreteras de Caltrans, El Código del Condado de Los Angeles y el Plan General del Condado de Los Angeles. Además, la instalación/construcción de los proyectos propuestos, el cumplimiento de las acciones y la implementación de programas descritos en este Plan se basan en los recursos disponibles; en el derecho de paso; los fondos suficientes para financiar la instalación, la operación y el mantenimiento continuo; y en la obtención del apoyo político y comunitario.

Tabla 7-5: Proyectos peatonales propuestos y costos estimados en Lake Los Angeles

Jurisdicción	Ubicación	Esquina/Tramo	Descripción del proyecto	Costo de capital estimado <sup>1</sup>	Puntaje de priorización
<b>165th Street East</b>					<b>Puntaje promedio del corredor: 45.0</b>
Condado	165th Street East (de Avenue N a Avenue O)	Lado este de la calle	Instalar un camino de uso compartido de dos vías para conectar el camino	\$900,000	45.0
			Instalar protección para peatones, como vallado estilo occidental o paisajismo con barandillas para prevenir la incursión de vehículos	Variable	
<b>170th Street East</b>					<b>Puntaje promedio del corredor: 57.5</b>
Condado	170th Street East/ Avenue M	Hacia el sur en 170th East Street, al sur de Avenue M	Instalar una señal con radar de velocidad	\$10,000	50.0
Condado	170th Street East/ Avenue M8	Tramo oeste	Volver a pintarlo como un cruce peatonal continental	\$2,500	50.0
		Tramo norte	Colocar un cruce peatonal continental amarillo	\$2,500	
			Instalar un sistema de alerta activado por peatones	\$80,000	
		Lado este de la calle en la parada de autobús	Instalar acerca y un bordillo	\$10,000	
Condado	170th Street East/ Avenue N	Tramos sur y oeste	Recolocar un cruce peatonal continental	\$5,000	40.0
		Tramo sur	Instalar un semáforo peatonal	\$150,000	
		Dirección norte-sur	Instalar una rotonda o una mini-rotonda si es adecuado; alternatively, instalar un alto	\$500,000	
Condado	170th Street East/ Avenue N4	Tramo oeste	Volver a pintarlo como un cruce peatonal continental y alinearlos con el camino de uso compartido	\$2,500	40.0
		Tramo norte	Instalar un sistema de alerta activado por peatones	\$80,000	
Condado	170th Street East/ Avenue N12	Tramos norte y oeste	Recolocar un cruce peatonal continental	\$5,000	40.0
		Tramo norte	Instalar un sistema de alerta activado por peatones	\$80,000	
Condado	170th Street East/ Avenue O	Esquinas noroeste y noreste	Instalar una rampa en el bordillo que cumpla con ADA en donde no haya una colocada	\$16,000	70.0
		Todo	Instalar señales con direcciones	Variable	
Condado	170th Street East/ Town Center Plaza	Terreno vacío	Convertir el terreno vacío en una plaza peatonal	Variable	75.0
Condado	170th Street East/Park Valley Avenue	Tramos sur y oeste	Recolocar un cruce peatonal continental	\$5,000	75.0
		Tramo sur	Instalar un sistema de alerta activado por peatones	\$80,000	
		Esquinas noroeste, sudoeste y sudeste	Instalar un tratamiento de bordillo con una rampa que cumpla con ADA	\$24,000	

Jurisdicción	Ubicación	Esquina/Tramo	Descripción del proyecto	Costo de capital estimado <sup>1</sup>	Puntaje de priorización
Condado	170th Street East /Lake Los Angeles Avenue	Todos los tramos	Recolocar un cruce peatonal continental	\$10,000	45.0
		Todas las esquinas	Instalar un tratamiento de bordillo con una rampa que cumpla con ADA	\$32,000	
		Tramo norte	Instalar un sistema de alerta activado por peatones	\$80,000	
		Dirección norte-sur	Instalar una rotonda o una mini-rotonda si es adecuado; alternativamente, instalar un alto	\$500,000	
Condado	170th Street East (de Avenue M a Avenue P)	Lado oeste de la calle	Convertir la ciclo vía en un paso de uso compartido de Clase I, y mejorar o recolocar las marcas para que incluyan accesos peatonales	Variable	80.0
Condado	170th Street East/ Avenue N4	Todos los tramos	Recolocar un cruce peatonal continental	\$10,000	55.0
		Esquinas noreste y suroeste	Instalar un tratamiento de bordillo con una rampa que cumpla con ADA	\$16,000	
		Tramo norte	Instalar un sistema de alerta activado por peatones	\$80,000	
		Dirección norte-sur	Instalar una rotonda o una mini-rotonda si es adecuado; alternativamente, instalar un alto	\$500,000	
Condado	170th Street East (de Avenue P a Palmdale Boulevard)		Extender el camino de uso compartido hacia Palmdale Boulevard	\$1,350,000	55.0
Condado	170th Street East/ Palmdale Boulevard	En dirección norte de 170th Street East/ al norte de Palmdale Boulevard	Instalar una señal con radar de velocidad	\$10,000	50.0
Condado	170th Street East/(de Avenue M a Palmdale Boulevard)	Lado oeste de la calle	Instalar protección para peatones, como vallado estilo occidental o paisajismo con barandillas para prevenir la incursión de vehículos	Variable	80.0
			Alumbrado a escala peatonal	Variable	
<b>180th Street East</b>				<b>Puntaje promedio del corredor: 45.0</b>	
Condado	180th Street East / Glenfall Avenue	Tramo oeste	Reubicar la línea de alto detrás del camino peatonal	\$500	50.0
Condado	180th Street East /Lake Los Angeles Avenue	Tramo oeste	Reubicar la línea de alto detrás del camino peatonal	\$500	45.0
Condado	180th Street East / Biglake Avenue	Tramo oeste	Reubicar la línea de alto detrás del camino peatonal	\$500	45.0
Condado	180th Street East/(de Avenue M a Palmdale Boulevard)	Lados este y oeste de la calle	Instalar protección para peatones, como vallado estilo occidental o paisajismo con barandillas para prevenir la incursión de vehículos	Variable	40.0
<b>Avenue N</b>				<b>Puntaje promedio del corredor: 40.0</b>	
Condado	Avenue N/ 165th Street East	Tramos este y oeste	Recolocar un cruce peatonal continental	\$5,000	45.0
		Tramo este	Instalar un sistema de alerta activado por peatones	\$80,000	

## Proyectos peatonales propuestos y costos estimados en Lake Los Angeles, continuación

Jurisdicción	Ubicación	Esquina/Tramo	Descripción del proyecto	Costo de capital estimado <sup>1</sup>	Puntaje de priorización
Condado	Avenue N (de 155th Street a 180th Street East)	Lado norte de la calle	Instalar un camino de uso compartido de dos vías	\$2,250,000	35.0
			Instalar protección para peatones, como vallado estilo occidental o paisajismo con barandillas para prevenir la incursión de vehículos	Variable	
<b>Avenue N8</b>				<b>Puntaje promedio del corredor: 43.8</b>	
Condado	Avenida N8/ 165th Street East	Tramos oeste y norte	Recolocar un cruce peatonal continental	\$5,000	55.0
		Tramo norte	Instalar un sistema de alerta activado por peatones	\$80,000	
Condado	Avenida N8/ 170th Street East	Todos los tramos	Recolocar un cruce peatonal continental	\$10,000	40.0
		Tramo norte	Instalar un sistema de alerta activado por peatones	\$80,000	
		Dirección norte-sur	Instalar una rotonda o una mini-rotonda si es adecuado; alternativamente, instalar un alto	\$300,000	
Condado	Avenida N8/ (de 165th Street East a 180th Street East)	Lado norte de la calle	Instalar un camino de uso compartido de dos vías	Variable	40.0
			Instalar protección para peatones, como vallado estilo occidental o paisajismo con barandillas para prevenir la incursión de vehículos	Variable	
Condado	Avenida N8/ 180th Street East	Tramo oeste	Recolocar un cruce peatonal continental	\$2,500	40.0
<b>Avenue O</b>				<b>Puntaje promedio del corredor: 53.2</b>	
Condado	Avenue O / 145th Street East	En dirección este de Avenue O, al este de 145th Street East	Instalar una señal con radar de velocidad	\$10,000	45.0
			Instalar señalización que indique la entrada a la comunidad de Lake Los Angeles	\$25,000	
Condado	Avenue O / 162nd Street East	Tramos norte y este	Recolocar un cruce peatonal continental	\$5,000	60.0
		Tramo este	Instalar un sistema de alerta activado por peatones	\$80,000	
Condado	Avenida Avenue O/ (de 165th Street East a 150th Street East)	Lado norte de la calle	Extender el camino de uso compartido	\$1,800,000	45.0
Condado	Avenue O/ 165th Street East	Tramos norte y oeste	Recolocar un cruce peatonal continental	\$5,000	60.0
		Tramo oeste	Instalar un sistema de alerta activado por peatones	\$80,000	
Condado	Avenue O/ 165th Street East	Puente	Ampliar el puente actual o construir uno nuevo sobre la grava para acomodar la extensión del camino de uso compartido al oeste de 145th Street East	Variable	45.0
Condado	Avenue O/ 172nd Street East	Tramos norte y sur	Recolocar un cruce peatonal continental	\$5,000	55.0

Jurisdicción	Ubicación	Esquina/Tramo	Descripción del proyecto	Costo de capital estimado <sup>1</sup>	Puntaje de priorización
Condado	Avenue O/ 175th Street East	Tramo oeste	Recolocar un cruce peatonal continental	\$2,500	50.0
			Instalar un sistema de alerta activado por peatones	\$80,000	
Condado	Avenida Avenue O (de 150th Street East a 180th Street East)	Lado norte de la calle	Instalar protección para peatones, como vallado estilo occidental o paisajismo con barandillas para prevenir la incursión de vehículos	Variable	65.0
			Alumbrado a escala peatonal	Variable	
Condado	Avenida Avenue O (de 170th Street East a 180th Street East)	Lado norte de la calle	Hacer que el rayado del camino de uso compartido concuerde con aquel en el lado oeste de 170th Street East	\$2,500	70.0
Condado	Avenue O/ 180th Street East	Tramo norte	Colocar un cruce peatonal continental amarillo	\$2,500	45.0
		Tramo sur	Volver a colorcar el cruce peatonal continental amarillo	\$2,500	
		Tramo este	Instalar un semáforo peatonal	\$100,000	
		En dirección oeste de Avenue O, al oeste de 180th Street East	Instalar una señal con radar de velocidad	\$10,000	
		Todas las esquinas	Instalar protección para peatones, como vallado estilo occidental o paisajismo con barandillas para prevenir la incursión de vehículos	Variable	
-	Instalar una rotonda o una mini-rotonda si es adecuado; alternativamente, instalar un alto	\$500,000			
Condado	E Avenue O / 185th Street E	En dirección oeste de Avenue O, al oeste de 185th Street East	Instalar una señal con radar de velocidad	\$10,000	45.0
			Instalar señalización que indique la entrada a la comunidad de Lake Los Angeles	\$25,000	
<b>Avenue P</b>				<b>Puntaje promedio del corredor: 55.0</b>	
Condado	Avenue P (de 160th Street East a 170th Street East)	Lado norte de la calle	Instalar un camino de uso compartido de dos vías	\$1,395,000	55.0
			Instalar protección para peatones, como vallado estilo occidental o paisajismo con barandillas para prevenir la incursión de vehículos	Variable	
			Alumbrado a escala peatonal	Variable	
<b>Avenue P8</b>				<b>Puntaje promedio del corredor: 48.8</b>	
Condado	Avenida P8/ (de 160th Street East a 170th Street East)	Lado norte de la calle	Instalar un camino de uso compartido de dos vías	\$900,000	40.0
			Instalar protección para peatones, como vallado estilo occidental o paisajismo con barandillas para prevenir la incursión de vehículos	Variable	
			Alumbrado a escala peatonal	Variable	
Condado	Avenida P8/ 163rd Street East	Tramos oeste y norte	Colocar un cruce peatonal continental amarillo	\$5,000	55.0
		Tramo oeste	Instalar un sistema de alerta activado por peatones	\$80,000	
Condado	Avenida P8/ 165th Street East	Tramos oeste y sur	Colocar un cruce peatonal continental amarillo	\$5,000	50.0
		Tramo oeste	Instalar un sistema de alerta activado por peatones	\$80,000	

## Proyectos peatonales propuestos y costos estimados en Lake Los Angeles, continuación

Jurisdicción	Ubicación	Esquina/Tramo	Descripción del proyecto	Costo de capital estimado <sup>1</sup>	Puntaje de priorización
Condado	Avenida P8/ 170th Street East	Tramo oeste	Recolocar un cruce peatonal continental	\$2,500	50.0
<b>E Avenue Q</b>					<b>Puntaje promedio del corredor: 42.5</b>
Condado	Avenue Q (de 150th Street East a 163rd Street East)	Lado norte de la calle	Expandir el camino pavimentado de uso compartido de doble vía con dirección al oeste	\$1,170,000	40.0
Condado	Avenue Q / 163rd Street East	-	Instalar una rotonda o una mini-rotonda si es adecuado; alternativamente, instalar un alto	\$500,000	45.0
		Tramo este	Instalar un sistema de alerta activado por peatones en un cruce peatonal existente	\$80,000	
Condado	Avenue Q (de 165th Street East a 170th Street East)	Lado norte de la calle	Expandir el camino pavimentado de uso compartido de doble vía con dirección al este	\$450,000	40.0
Condado	Avenue Q (de 145th Street East a 170th Street East)	Lado norte de la calle	Instalar protección para peatones, como vallado estilo occidental o paisajismo con barandillas para prevenir la incursión de vehículos.	\$50,000	45.0
			Alumbrado a escala peatonal	Variable	
<b>Lake Los Angeles Avenue</b>					<b>Puntaje promedio del corredor: 47.5</b>
Condado	Lake Los Angeles Avenue/ 180th Street	Tramo oeste	Recolocar un cruce peatonal continental	\$2,500	55.0
			Reubicar la línea de alto detrás del camino peatonal	\$500	
Condado	Lake Los Angeles Avenue (de 170th Street East a 180th Street East)	Lado sur de la calle	Instalar un camino de uso compartido de dos vías	\$810,000	40.0
			Instalar protección para peatones, como vallado estilo occidental o paisajismo con barandillas para prevenir la incursión de vehículos	Variable	
<b>Sorensen Park</b>					<b>Puntaje promedio del corredor: 48.3</b>
Condado	Las entradas a Sorensen Park en Avenue P	Camino, estacionamiento y entradas al parque	Instalar señalización para alertar a los conductores de la existencia de un cruce peatonal	\$5,000	60.0
Condado	Nuevo camino (Lake Los Angeles Avenue a Avenue P)	Todo	Instalar un camino de uso compartido de dos vías <sup>2</sup>	\$270,000	45.0
			Alumbrado a escala peatonal	Variable	
Condado	Nuevo camino (de Avenue O a Sorensen Park)	Todo	Instalar un camino de uso compartido de dos vías <sup>2</sup>	\$900,000	40.0
Total de Costos de la Unidad <sup>3</sup>					\$18,205,000
Contingencia (20% del costo total del capital)					\$3,641,000
P.E total (30% del costo total del capital)					\$5,461,500
Total de la ingeniería de la construcción (50% del costo total del capital)					\$9,102,500
<b>Total del Proyecto:</b>					<b>\$36,410,000</b>

<sup>1</sup>Todos los costos están basados en estimaciones del 2018. Al momento de la implementación, pueden existir aumentos adecuados con la inflación.

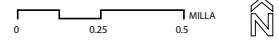
<sup>2</sup>Las ubicaciones de los caminos en espacios abiertos se muestran en la Figura 7-8 únicamente con fines ilustrativos. La factibilidad, el diseño y las alineaciones finales del proyecto, materiales y conexiones serán determinadas por el Departamento de Parques y Recreación del Condado de Los Angeles a través de comunicación extra con el público/los participantes, y de un análisis de ingeniería, cuando haya financiamiento disponible.

<sup>3</sup>El costo no incluye los tratamientos cuyos precios por unidad están enlistados como "Variables", lo que incluye el alumbrado a escala peatonal y los estudios de reconfiguración de carreteras. Los costos de estos tratamientos pueden variar mucho, dependiendo del diseño. La instalación de alumbrado a escala peatonal es contingente con los fondos disponibles para financiar la instalación, operación y costos de mantenimiento.





## PROYECTOS PEATONALES PROPUESTOS



### DESTINOS

- ESCUELA
- CUIDADO MÉDICO
- PARQUE/RECREACIÓN
- SERVICIOS DE EMERGENCIA
- AEROPUERTO
- BIBLIOTECA
- PARQUE

### INFRAESTRUCTURA EXISTENTE

- RED DE CARRETERAS
- SEMÁFORO

### PROYECTOS PROPUESTOS

- CRUCE NUEVO O MEJORADO
- CRUCE NUEVO O MEJORADO CON BALIZA/SIÑAL
- NUEVA SEÑALIZACIÓN PEATONAL
- CONTROL DE TRÁFICO
- PARQUE PEQUEÑO
- NUEVO O MEJORADO CAMINO COMPARTIDO
- ILUMINACIÓN PEATONAL

Las ubicaciones de los caminos en espacios abiertos se muestran en la Figura 7-8 únicamente con fines ilustrativos. La factibilidad, el diseño y las alineaciones finales del proyecto, materiales y conexiones serán determinadas por el Departamento de Parques y Recreación del Condado de Los Angeles a través de comunicación extra con el público/los participantes, y de un análisis de ingeniería, cuando haya financiamiento disponible. La instalación de alumbrado a escala peatonal es contingente con los fondos disponibles para financiar la instalación, operación y costos de mantenimiento.

## ACCIONES Y PROGRAMAS PROPUESTOS

Aunque los proyectos propuestos de infraestructura ayudan a mejorar la experiencia para los peatones, estos no son suficientes para hacer cambios extensos a largo plazo. Las acciones fortalecen los proyectos de infraestructura propuestos, y ayudan a estandarizar los procedimientos en todas las agencias. Las acciones propuestas a nivel de condado se encuentran en el Capítulo 2, mientras que la Tabla 7-6 enumera las acciones que serán particularmente importantes para las mejoras a largo plazo en el ambiente peatonal de Lake Los Angeles.

Además, los programas ayudan a apoyar los proyectos de infraestructura peatonal a través de la educación, la fomentación, el cumplimiento y la evaluación. Todos los programas propuestos a nivel de condado se encuentran en el Capítulo 5, mientras que los programas que son más importantes para Lake Los Angeles están enumerados en la Tabla 7-7.

**Tabla 7-6: Acciones para Lake Los Angeles**

Acción	Departamentos Principales:	Plazo:
C-1.1: Continuar apoyando las solicitudes constituyentes, mantener y buscar nuevas oportunidades para obtener derechos de acceso que puedan acortar las distancias a pie y motivar el caminar; en donde sea factible y adecuado.	Departamento de Obras Públicas, Deprtamento de Parques y Recreación	Continuo
EH-2.8: Desarrollar y dar a conocer un proceso a través del cual las comunidades puedan involucrar al Departamento de Obras Públicas en el desarrollo de ideas para la prevención de desechos, y en identificar las ubicaciones para implementar contenedores públicos de desechos para recolectar basura y materiales reciclables, haciendo uso de transportistas de residuos, cuando corresponda, para el mantenimiento continuo y el servicio comunitario.	Departamento de Obras Públicas	Mediano plazo

**Tabla 7-7: Programas para Lake Los Angeles**

Programa	Descripción
Caminos Seguros	Caminos Seguros es un programa que se enfoca en proporcionar seguridad a los estudiantes mientras caminan a la escuela, en comunidades con un alto índice de criminalidad o de violencia. Los Programas de Caminos Seguros están específicamente diseñados para asegurarse que los estudiantes puedan ir a la escuela sin el miedo a ser intimidados o lastimados debido a las pandillas, drogas o crimen. Los Programas de Caminos Seguros también se iniciaron con el fin de mejorar la seguridad para miembros de la comunidad que caminan a los parques en comunidades con un alto índice de violencia o de criminalidad, y así asegurarse que tengan acceso a recursos, que estén físicamente activos y a que se relacionen con sus vecinos. Lake Los Angeles no cuenta con un Programa de Caminos Seguros, pero el Condado considerará el implementar uno para complementar el Programa actual de Parques al Anochecer en el Sorensen Park. Se puede encontrar más información en el Capítulo 5, Programa 2: Caminos Seguros.
Clubs de Caminata	Durante el verano, el Departamento de Salud Pública lleva a cabo Clubs de Caminata en número de parques del Condado que participan en el Programa Parques al Anochecer (PAD) Durante el verano, el Departamento de Parques y Recreación extiende las horas en las que los parques están abiertos y los programas en 20 parques a lo largo del condado, principalmente en las comunidades con las tasas más altas de crimen o violencia que involucran a los más jóvenes. La Asociación de Parques de Lake Los Angeles realiza al menos un evento de caminata al mes. El Condado continuará y expandirá los Clubs de Caminata.
Proyectos de Eventos en la Calle y de Demostración	Los eventos en la calle cierran el paso temporalmente al tránsito vehicular, permitiendo a las personas el utilizar las calles para actividades impulsadas por las personas como: caminar, trotar, montar bicicleta, patinar y otras actividades sociales y físicas. Estos eventos son grandiosos para unir a la comunidad y para promover opciones de transporte, creación/mantenimiento de lugares y salud pública. Los eventos en la calle son excelentes para construir una comunidad; unen a los vecindarios, negocios y visitantes por igual.