

# Volver a casa tras un incendio

Tome precauciones. Manténgase a salvo. Proteja su salud.



## Limpieza de cenizas en zonas sin daños por incendio

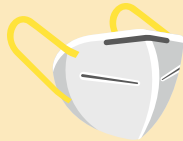
- Ceniza, hollín, polvo y otras partículas suspendidas en el aire pueden haberse depositado **dentro y fuera** de las casas y negocios.
- La ceniza de los incendios forestales es relativamente no tóxica pero puede irritar, la piel, los ojos, la nariz y la garganta.
- La ceniza en el aire puede desencadenar ataques asmáticos en personas que ya padecen asma.
- Las cenizas, el polvo y los escombros (**sobre todo de los edificios quemados**) pueden contener sustancias químicas tóxicas y cancerígenas, como amianto, arsénico y plomo.



- **No deje que los niños jueguen dentro o con objetos cubiertos por la ceniza.**
- Para evitar el contacto con la piel, **utilice guantes de lavavajillas domésticos, camisa de manga larga y pantalones largos** durante la limpieza. Si la ceniza entra en contacto con su piel, lávese con agua tibia y jabón lo antes posible.



- Si manipula material roto (por ejemplo, vidrio, metales, madera, etc.) utilice guantes que le protejan contra cortes, abrasiones y pinchazos (por ejemplo, guantes de cuero o Kevlar).
- Durante la limpieza puede utilizarse una mascarilla desechable N-95 o superior para evitar la inhalación de cenizas y otras partículas suspendidas en el aire. Sin embargo, no protegen de los gases. Pueden adquirirse en una tienda de artículos para el hogar. **Las mascarillas N-95 deben estar bien ajustadas**, sin huecos en los bordes. Una mascarilla mal ajustada es lo mismo que no llevar mascarilla.



### RECORDATORIOS IMPORTANTES

- Siga las instrucciones de la etiqueta del envase para un uso adecuado
- Las personas que deban estar al aire libre durante largos periodos de tiempo en una zona cubierta de cenizas pueden beneficiarse del uso de una mascarilla de respiración N95 ajustada o superior para reducir su exposición.
- Las mascarillas N-95 pueden dificultar la respiración, especialmente a quienes padecen enfermedades pulmonares o cardíacas.



- Intente que la ceniza no entre en el aire. **No utilice sopladores de hojas** ni otras acciones que puedan lanzar ceniza al aire. **Barrer suavemente** las superficies interiores y exteriores, **seguido de una fregona húmeda**, es la mejor manera de limpiar una zona con ceniza. Si lo desea, puede utilizar una solución de lejía y agua para desinfectar una zona. Lea la etiqueta del envase para su uso adecuado.
- Utilice **gafas protectoras** (no gafas de seguridad) si la limpieza puede producir cenizas en el aire **y** si utiliza soluciones químicas de limpieza, para evitar salpicaduras en los ojos.
- Lleve calzado de seguridad o zapatos de cuero resistentes de punta estrecha y tobillo alto si hay restos de quemaduras (por ejemplo, cristales rotos, metal, madera, etc.) en la zona que se está limpiando.



- **Las aspiradoras de taller y las aspiradoras domésticas normales no son recomendables** para limpiar cenizas. Estas aspiradoras no filtran las partículas pequeñas, sino que las expulsan al aire, donde pueden ser respiradas. **Las aspiradoras con filtro HEPA filtran las partículas pequeñas y pueden utilizarse.**
- La ceniza puede tirarse a la basura normal **colocándola primero en una bolsa de plástico**; esto evitará que la ceniza se transporte por el aire y salga volando al vaciar el cubo de basura.
- Dúchese regularmente a lo largo del día cuando entre y salga de zonas con ceniza.



# Seguridad del agua tras un incendio

Si se ve afectado por un incendio, consulte con su distrito local de aguas. Es posible que haya avisos de hervir el agua debido a los esfuerzos de respuesta al incendio.

A los clientes de las zonas afectadas se les aconseja utilizar **agua embotellada** o **hervir agua del grifo durante un minuto** antes de su uso para beber, lavarse los dientes, cocinar y limpieza de superficies interiores, como encimeras, encimeras de cocina, mesas y fregaderos. Hervir el agua mata las bacterias y otros organismos que puedan haberse introducido en el sistema. Si no hay electricidad (gas o electricidad), los residentes deben utilizar agua embotellada, u ocho gotas de lejía doméstica en un galón de agua del grifo y dejarla reposar durante 30 minutos. Si el agua parece turbia o sucia, no la beba. Cuando vuelva el servicio normal de agua, tire de las tuberías de agua caliente y fría hasta que el agua aparezca clara y la calidad del agua vuelva a ser normal.



# La fauna después de un incendio

La fauna desplazada por la actividad de los incendios forestales puede entrar en su propiedad o vivienda. Lugares donde hay una acumulación de basura o escombros puede atraer a los animales salvajes.

- **Guarde la basura en contenedores a prueba de roedores que estén bien tapado para evitar atraer a los animales.**
- **No deje la comida de su mascota al aire libre.**
- Compruebe si hay zonas donde las ratas y los animales salvajes puedan dormir, esconderse o encontrar comida.
- Si es posible, selle estas zonas.
- Protéjase utilizando guantes y mascarilla cuando limpie estas zonas. Lávese las manos cuando haya terminado.



# Seguridad alimentaria tras un apagón



La seguridad de los alimentos puede ser un problema si el apagón se prolonga durante mucho tiempo. Si sufre un apagón o descubre que en su cocina hay ceniza, hollín, polvo y otras partículas suspendidas en el aire, **evite las enfermedades transmitidas por los alimentos siguiendo estas recomendaciones:**

- Cualquier producto alimenticio o bebida con mal olor o signos de deterioro debe desecharse. La mejor práctica es: **"En caso de duda, tírelo"**.
- Por lo general, los alimentos del frigorífico son seguros si no se ha ido la luz durante más de **4 horas y se** han mantenido cerradas las puertas del frigorífico y del congelador. Mantener cerradas las puertas del frigorífico y del congelador ayuda a mantener las temperaturas más frías.
- Si el apagón dura más de cuatro horas o no se ha mantenido cerrada la puerta del frigorífico, lo mejor es **tirar los alimentos percederos** como la carne, los productos lácteos y los huevos.
- Los alimentos que se hayan descongelado en el congelador deben tirarse. **No vuelva a congelar los alimentos descongelados.** Todos los demás alimentos deben inspeccionarse para garantizar su seguridad.
- Las botellas de plástico con líquido (por ejemplo, agua) que se hayan cubierto de ceniza deben desecharse. **No basta** con enjuagar la botella, ya que estas partículas contaminan los tapones, por lo que son muy difíciles de descontaminar.
- Los alimentos que no se hayan almacenado en recipientes impermeables o herméticos y que hayan quedado cubiertos de ceniza deben desecharse. Esto incluye los productos que se hayan almacenado en cartón u otros envases blandos.
- Los alimentos almacenados en latas o tarros de cristal o metal sellados y sin abrir previamente, como los alimentos para bebés, deben poder consumirse sin peligro. Límpielos antes de abrirlos y transfiera el contenido a otro recipiente antes de comerlo.
- **Tire la comida en bolsas de basura** y ciérrelas bien antes de depositarlas en el cubo de la basura. Se recomienda utilizar doble bolsa para evitar la cría de moscas.